

Uusia eväitä tilakohtaiseen neuvontaan

1.2.2024 Turku, Kokoushotelli Linnasmäki

Sisällysluettelo

[Kestävä maatalous kestävässä ruokajärjestelmässä](#)

- Juha Helenius, Helsingin yliopisto

Maaperän terveys -direktiivi – toimeenpanon valmistelu Suomessa

- Heikki Aro, MTK

[Valuma-alueet ja toimenpiteiden kohdentaminen vesiensuojelun lähtökohtina](#)

- Elina Laurila, Varsinais-Suomen ELY-keskus

– Mikko Jaakkola tai Pekka Parkkila, ELY-keskus

CAP:in mahdollisuudet Saaristomeren valuma-alueella

-Noora Syrjä, MTK-Varsinais-Suomi

[Ympäristötoimien tukiehtojen kompastuskivet ja päivitykset](#)

- Maarit Solla ja Tero Vuorenpää, Varsinais-Suomen ELY-keskus

[Vinkkejä tilakohtaiseen kipsineuvontaan](#)

- Minna Kolari, Varsinais-Suomen ELY-keskus

[Valtaojien kunnostus ja yhteisen ojituksen investointituki](#)

- Niklas Lindeman, Varsinais-Suomen ELY-keskus

Vinkki!

Tule kuulemaan tutkimustietoa kipsin vaikutuksista ja mahdollisuuksista perjantaina 8.3.2024 Saloon!
(Lisätietoa tulossa myöhemmin)



Centre for Economic Development,
Transport and the Environment

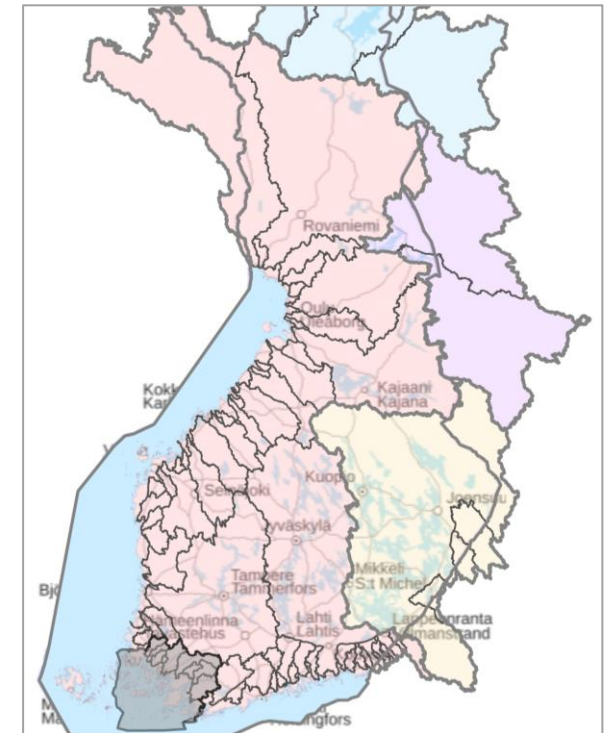
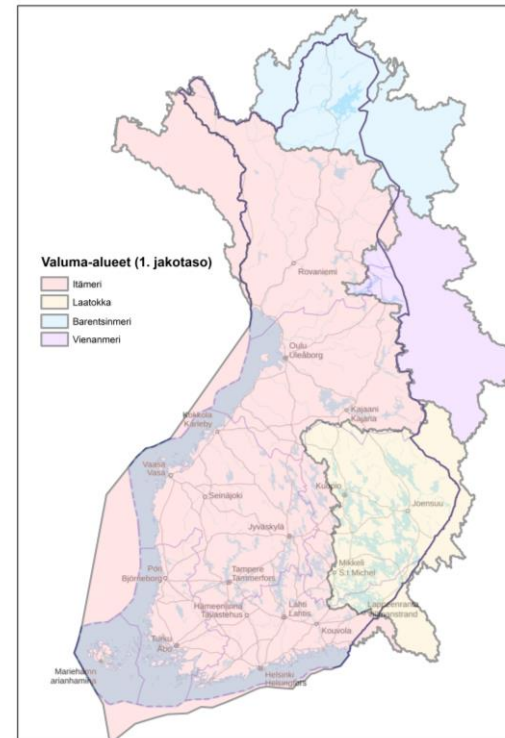
Valuma-alueet ja toimenpiteiden kohdentaminen vesiensuojelun lähtökohtina

Elina Laurila

1.2.2024

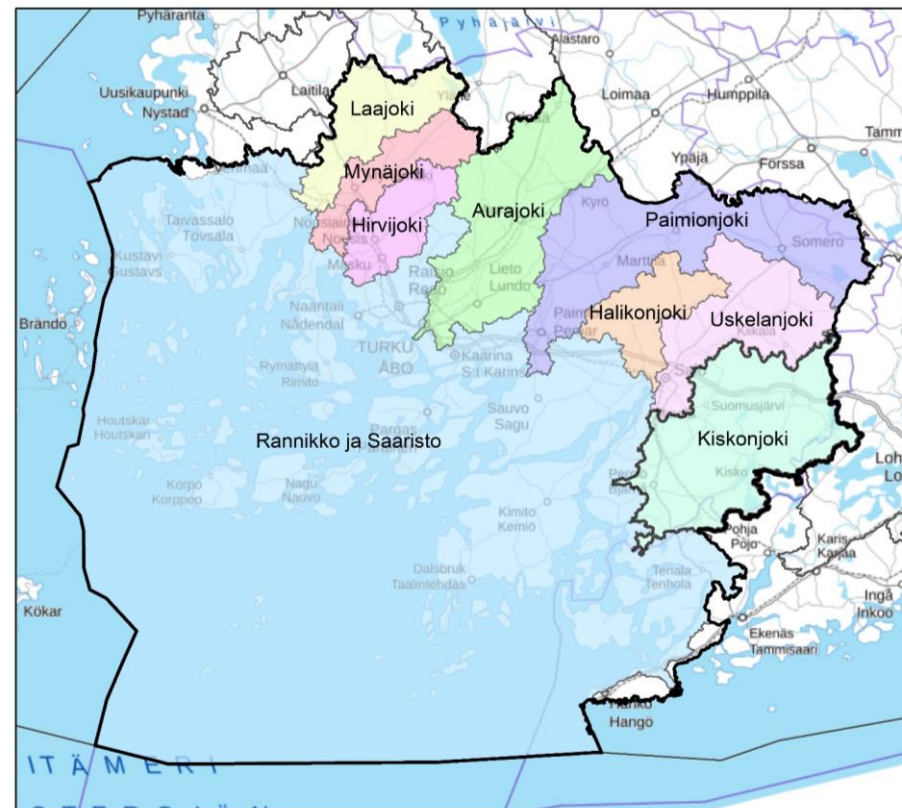
Maatalouden vesiensuojelu tapahtuu valuma-alueella

- Vesistön valuma-alue on se alue, jonne satava vesi päätyy maanpinnan muotojen ohjaamana kyseiseen vesistöön
- Suomi voidaan jakaa valuma-alueisiin usealla eri tasolla
 - Taso 1. Valuma-aluejako merien/suurien järvien mukaan
 - Taso 2. Valuma-aluejako mereen laskevan joen perusteella



Saaristomeren valuma-alue

- Saaristomeren valuma-alue muodostuu Saaristomereen laskevista joista, sekä rannikkoalueesta
 - Rannikolta ja saaristosta sadevesi valuu Saaristomereen pieniä puroja tai ojia pitkin tai maaperään imeytyneenä
- Kaikki Saaristomeren valuma-alueelle satava vesi (haihduntaa lukuunottamatta) valuu lopulta Saaristomereen
 - Tärkeää toteuttaa vesiensuojelutoimia kaikkialla valuma-alueella



Karttapalveluista tärkeää tietoa vesiensuojelun tueksi

- [Vesiensuojelun karttapalveluun](#) on koottu vesiensuojelun kannalta tärkeää paikkatietoa Saaristomeren valuma-alueelta
- Palvelusta löytyvät muun muassa tiedot valuma-alue-rajajoista, maaperästä, laskennallisista ravinnetasoista sekä maaperän eroosioherkkyydestä
- Karttapalvelua voidaan hyödyntää vesiensuojelutoimenpiteiden suunnittelussa (mm. toimenpiteiden kohdennus)



Elinkeino-, liikenne- ja
ympäristökeskus

Suojavyöhykkeiden kohdentamisaineiston esittely

Uusia eväitä tilakohtaiseen neuvontaan
Linnasmäki 1.2.2024

Navid Yaraghi
Pekka Parkkila
Mikko Jaakkola

Taustaa

- Ruokavirasto teki vuoden 2023 tukihakua varten Vipu-palveluun karttatason, jossa suojavyöhykekelpoisiksi peltolohkoiksi on valittu enintään 10 m päässä Vipu-vesistöjen varsilta olevat pellot ja suojavyöhykkeen enimmäisleveydeksi on valittu 50 m. Lisäksi suojavyöhykekelpoisia lohkoja ovat Natura-alueilla, pohjavesialueilla ja kosteikkojen reuna-alueilla sijaitsevat peltolohkot.
- Suojavyöhykkeitä ilmoitettiin vuoden 2023 tukihaussa lähes 13 000 hehtaarille, ja niitä ilmoitti noin 3500 maatilaa. CAP-suunnitelman tavoitteena on, että Suomessa on suojavyöhykkeitä 42 000 hehtaarilla vuonna 2027.
- Tavoitteen saavuttamiseksi on tarpeellista tunnistaa lisää peltoja, joissa suojavyöhykkeiden perustaminen olisi vesiensuojelun kannalta perusteltua.
- Uuden kohdentamisaineiston kehitys ja mallinnus tehtiin Varsinais-Suomen elinkeino-, liikenne ja ympäristökeskuksessa. Ohjausryhmässä oli mukana ympäristöministeriö, maa- ja metsätalousministeriö, Ruokavirasto, Luonnonvarakeskus ja Suomen ympäristökeskus. Lisäksi hankkeen aikana käytiin vuoropuhelua tuottajien kanssa.

Aineistot

- VIPU (<https://ckan.ymparisto.fi/dataset/vipu-vesistot>) aineistot
- MERI 10 (Merenranta-aineisto) johdettu Ranta10 (<https://ckan.ymparisto.fi/dataset/ranta10-rantaviiva-1-10-000>)
- Pohjavesiaineistot (http://www.ymparisto.fi/fi-FI/Vesi/Vesiensuojelu/Pohjaveden_suojelu/Pohjavesialueet)
- Natura 2000 aineistot (<https://geoportal.ymparisto.fi/meta/julkinen/dokumentit/natura.pdf>
http://www.ymparisto.fi/fi-FI/Luonto/Luonnon_monimuotoisuus/Luonnonsuojelualueet/Naturaalueet)
- Peltomaiden potentiaalinen eroosio, 2021 (RUSLE 2021)
- (<https://etsin.fairdata.fi/dataset/2cedf3a5-667b-4d71-9209-93ddb49148f>)
- Vesistöjen ekologinen tila
- ([https://www.syke.fi/en-US/Current/Assessment_of_the_status_of_Finlands_wat\(51413\)](https://www.syke.fi/en-US/Current/Assessment_of_the_status_of_Finlands_wat(51413)))
- Tulvapellot ([Tulvakarttapalvelu | Vesi.fi](#))

Kriteeristö

Peruskriteerit

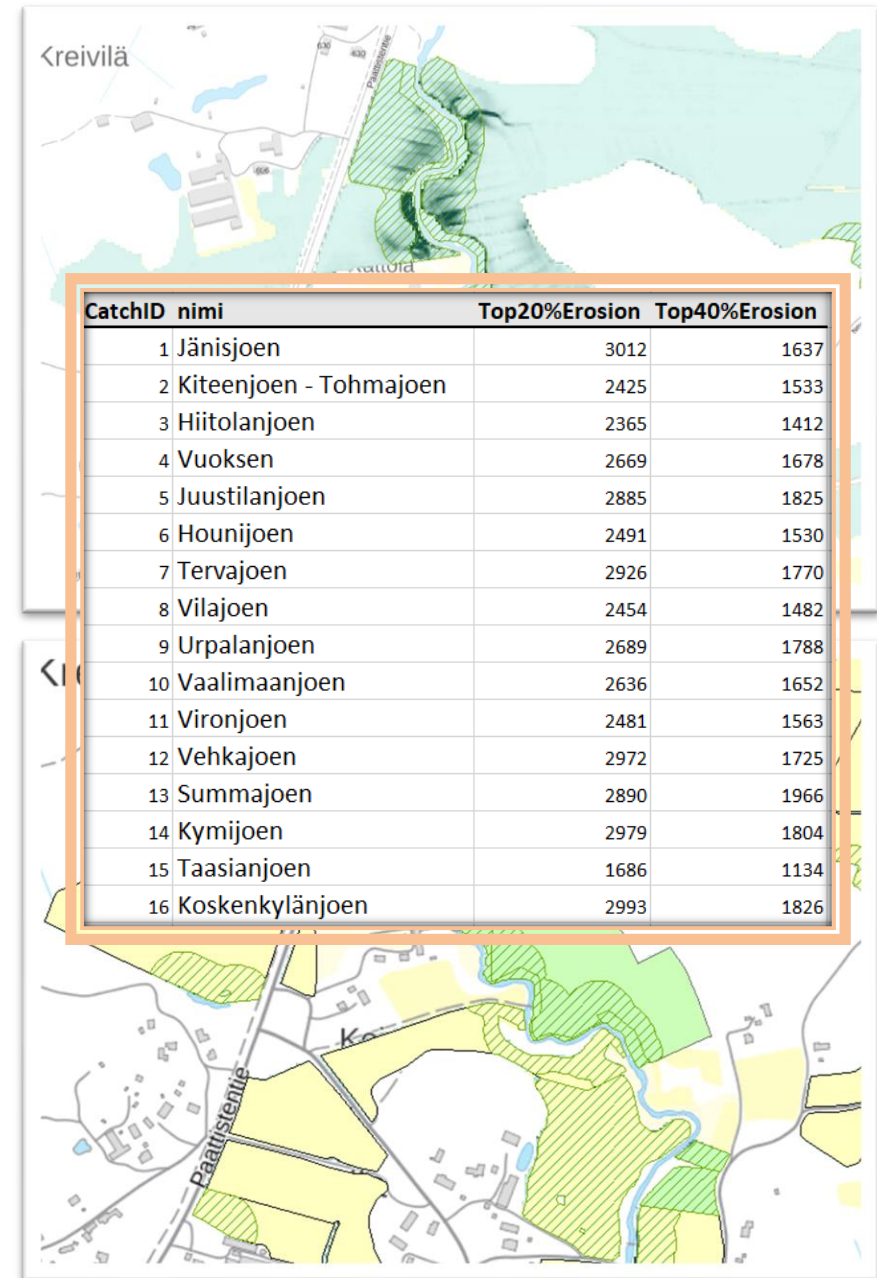
Pelto sijaitsee 10 metrin etäisyydellä vesistöistä (VIPU tai Meri10).
Pelto sijaitsee 50 metrin etäisyydellä pohjavesi- tai Natura-alueista.

Lisäkriteerit

Pelto sijaitsee 20 metrin etäisyydellä vesistöistä (VIPU tai Meri10) ja pellon keskimääräinen eroosioarvo kuuluu valuma-alueen ylimpään 20% osaan.
Pelto sijaitsee 50 metrin etäisyydellä huonon tai heikon ekologisen tilan omaavista vesistöistä.
Pelto sijaitsee 50 metrin etäisyydellä korkean tulvariskin alueesta.

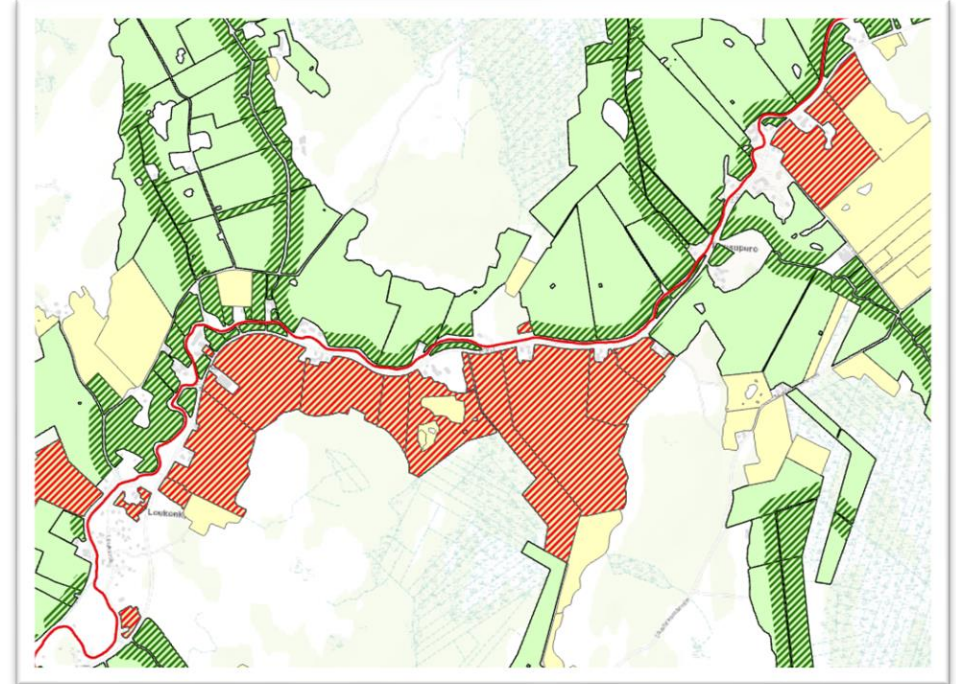
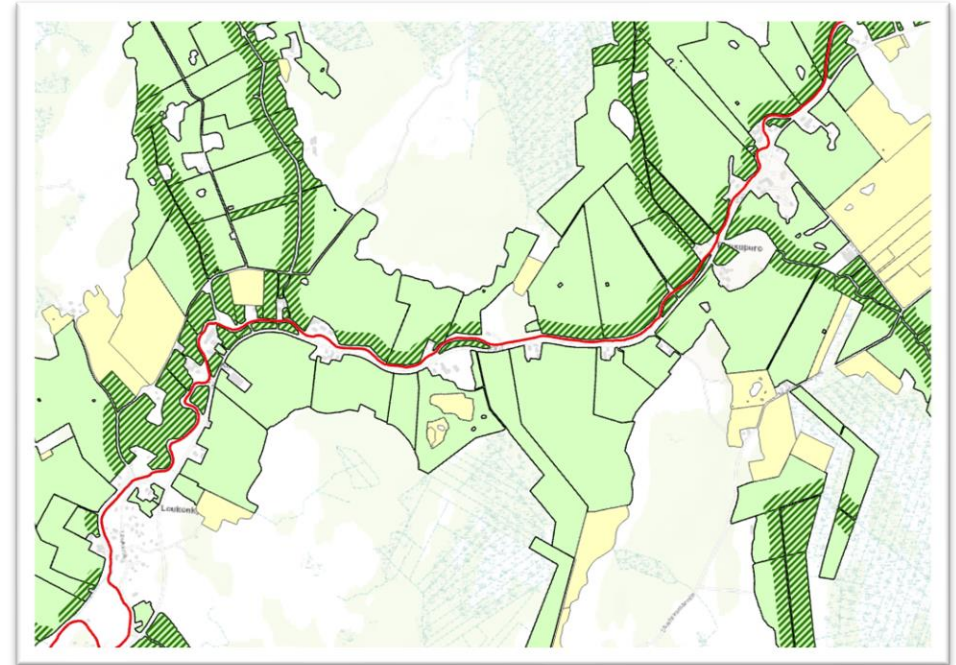
Eroosiomallin hyödyntäminen

- Kaikkien peltolohkojen osalta määriteltiin mille toisen jakovaiheen valuma-alueelle ne kuuluvat.
- Peltolohkojen keskimääräisen eroosioherkkyyden perusteella määriteltiin kuuluuko peltolohko valuma-alueella ylimmän 20 % tai 40 % joukkoon.



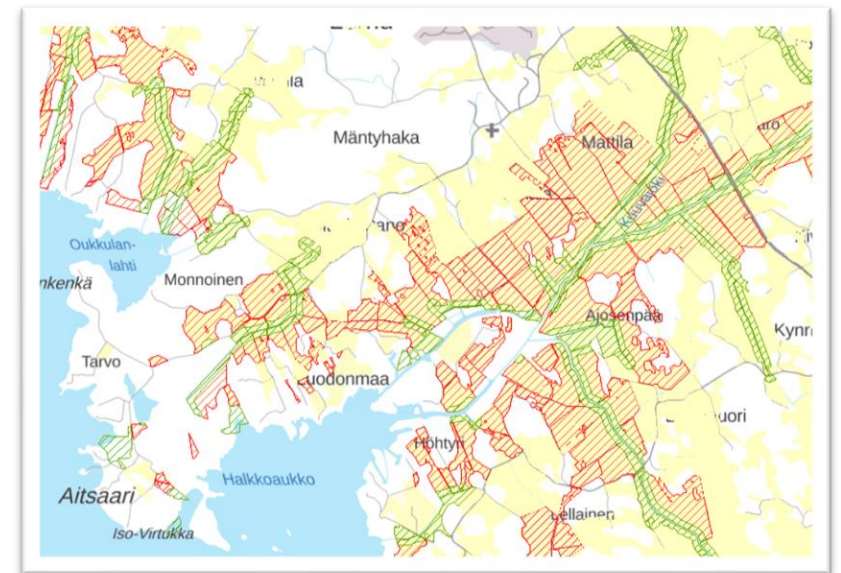
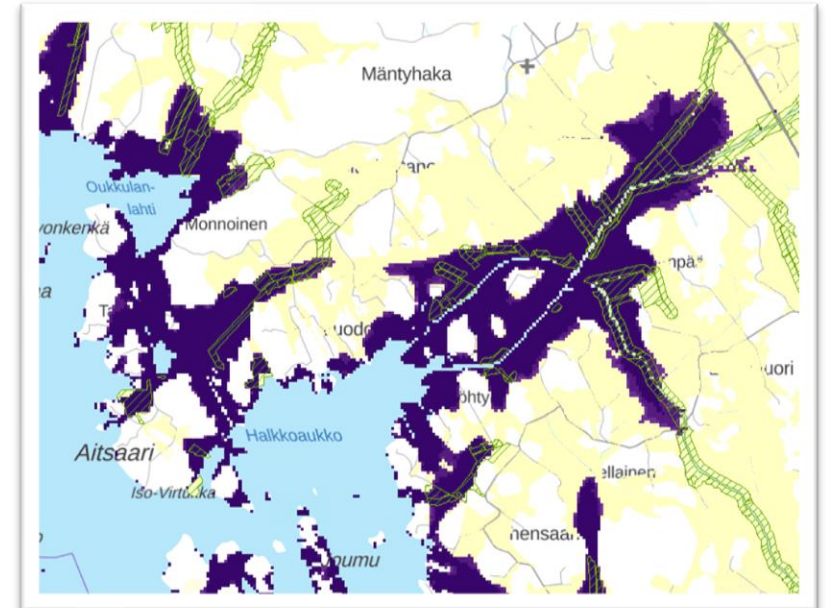
Ekologinen tila

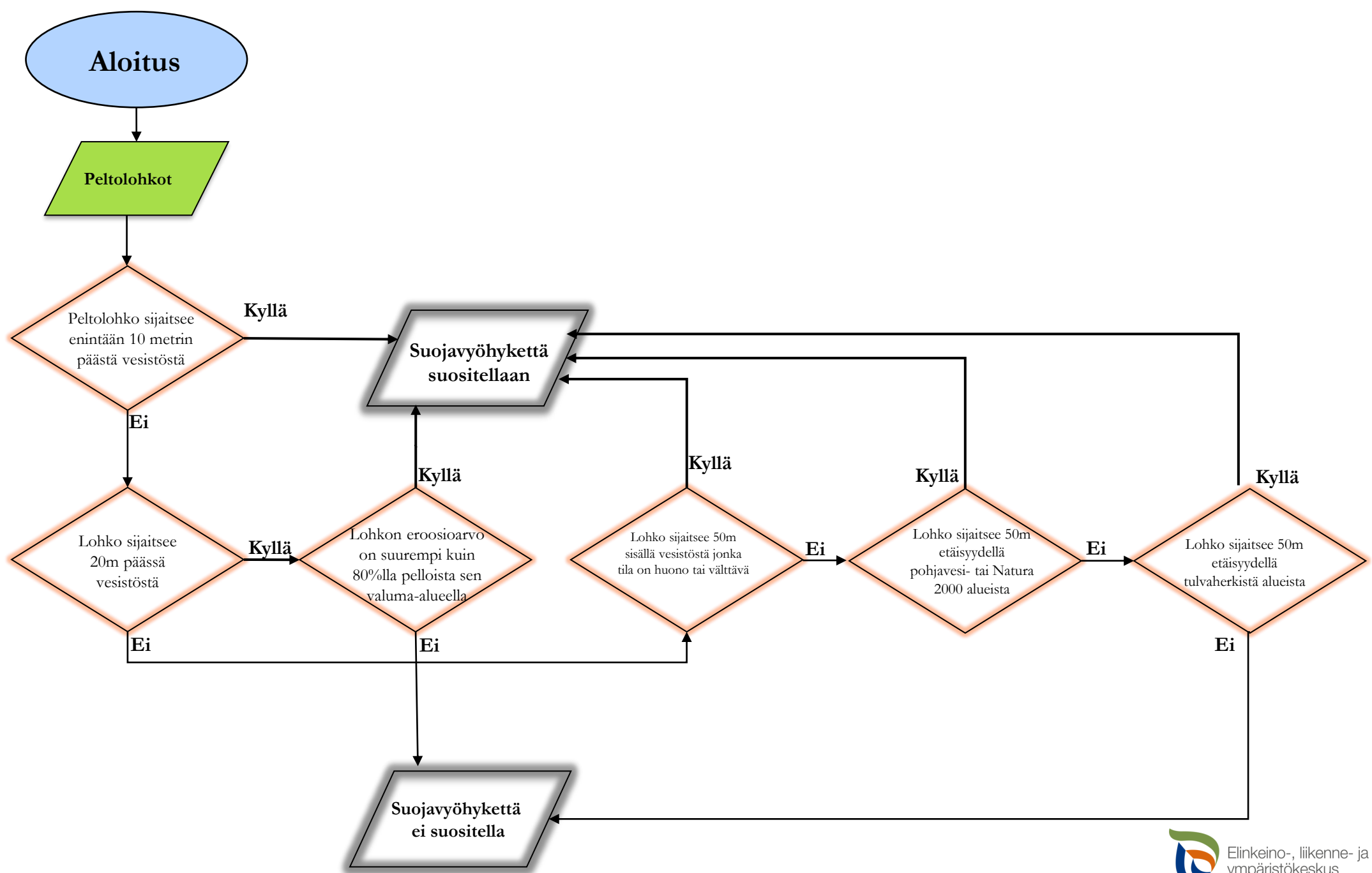
- Jos pelto sijaitsee 50 metrin päässä heikossa tai huonossa ekologisessa tilassa olevasta vesistöstä, sille suositellaan suojavyöhykettä, riippumatta eroosion tai muiden tekijöiden vaikutuksesta.
- Vesistöjen ekologisen tilan aineisto perustuu Ranta 10 -aineistoon. Aineistosta on poistettu joet ja järvet, jotka eivät ole määritelty VIPU 10 -aineistossa



Korkean tulvariskin alueet

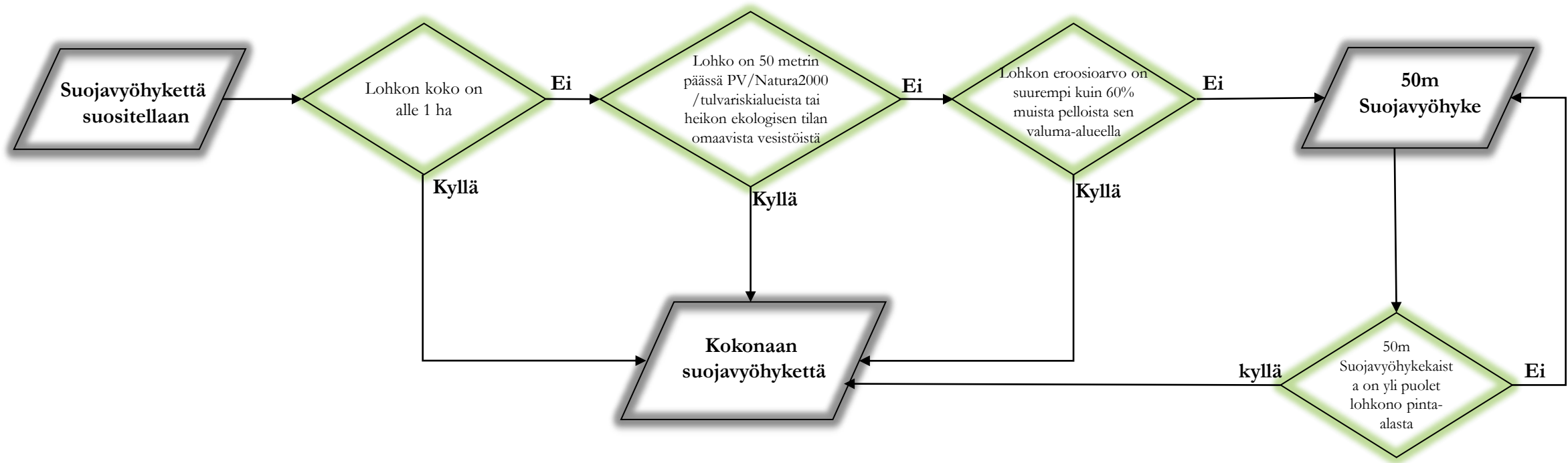
- Korkean tulvariskin alueet kattavat sekä makean veden että meriveden korkean tulvariskin vyöhykkeet.
- Tämä aineisto on peräisin SYKE:ltä (Suomen ympäristökeskus) ja sisältää tietoa eri tulvien todennäköisyyksistä.
- Mallissa on käytetty korkean tulvariskin alueita, joiden arvioidaan tulvivan kerran 20 vuodessa.
- Peltolohkoille, jotka sijaitsevat 50 metrin säteellä näistä alueista, suositellaan suojavyöhykettä.





Kokonaan suojavyyöhykkeeksi soveltuvat pellot

- Jos pelto on alle 1 hehtaari.
- Jos pelto sijaitsee 50 metrin etäisyydellä pohjavedestä, Natura-alueista, korkean tulvariskin alueista tai huonon tai heikon ekologisen tilan omaavista vesistöistä.
- Jos 50 metrin suojavyyöhyke peittää yli puolet pellostä.
- Jos pellon keskimääräinen eroosioarvo on suurempi kuin 60 %:lla muista pelloista sen valuma-alueella (top 40 %).
- Erittäin eroosioherkkä lohko (top 20 %) enintään 20 metrin etäisyydellä vesistöistä.



Yhteenveto

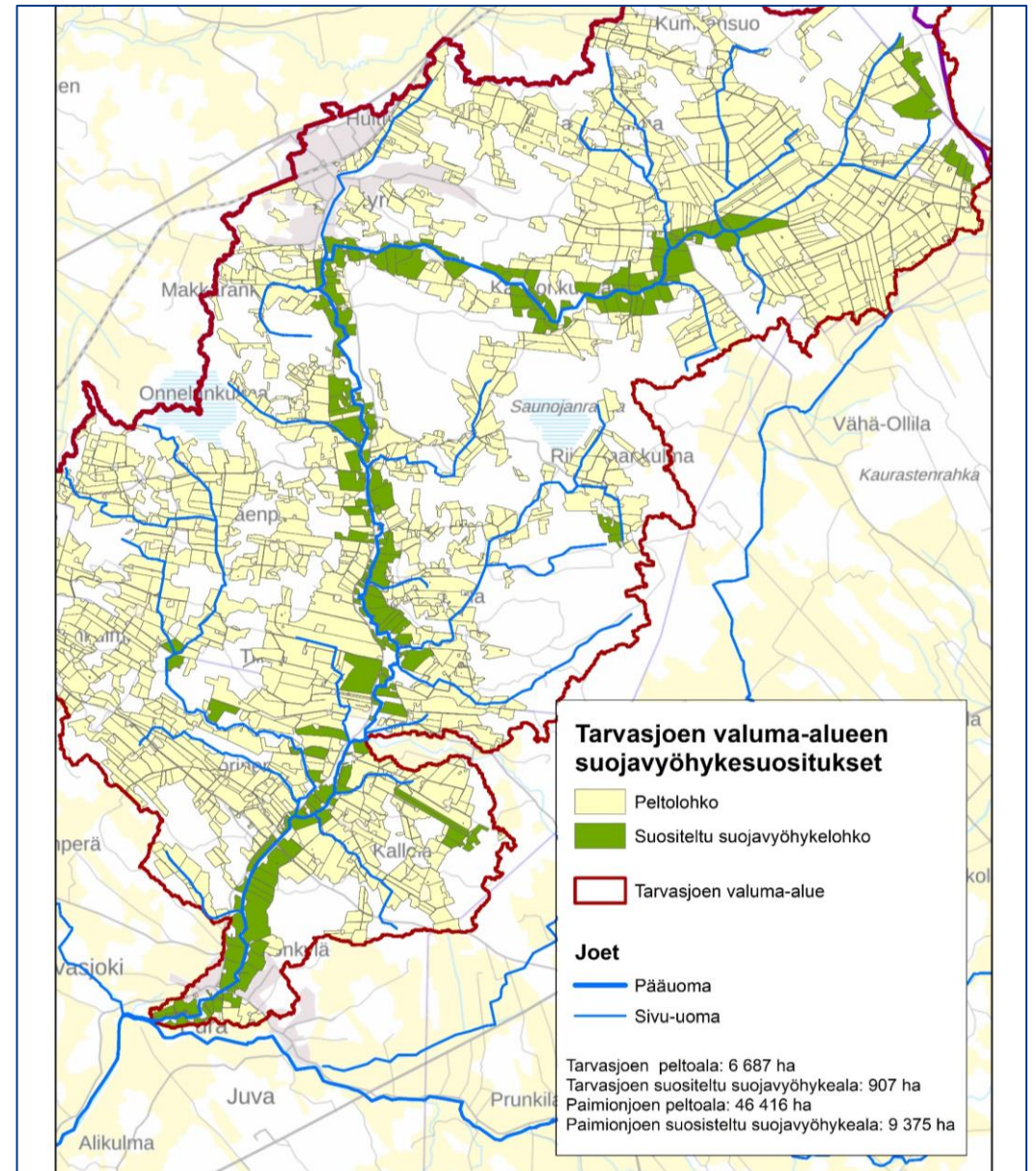
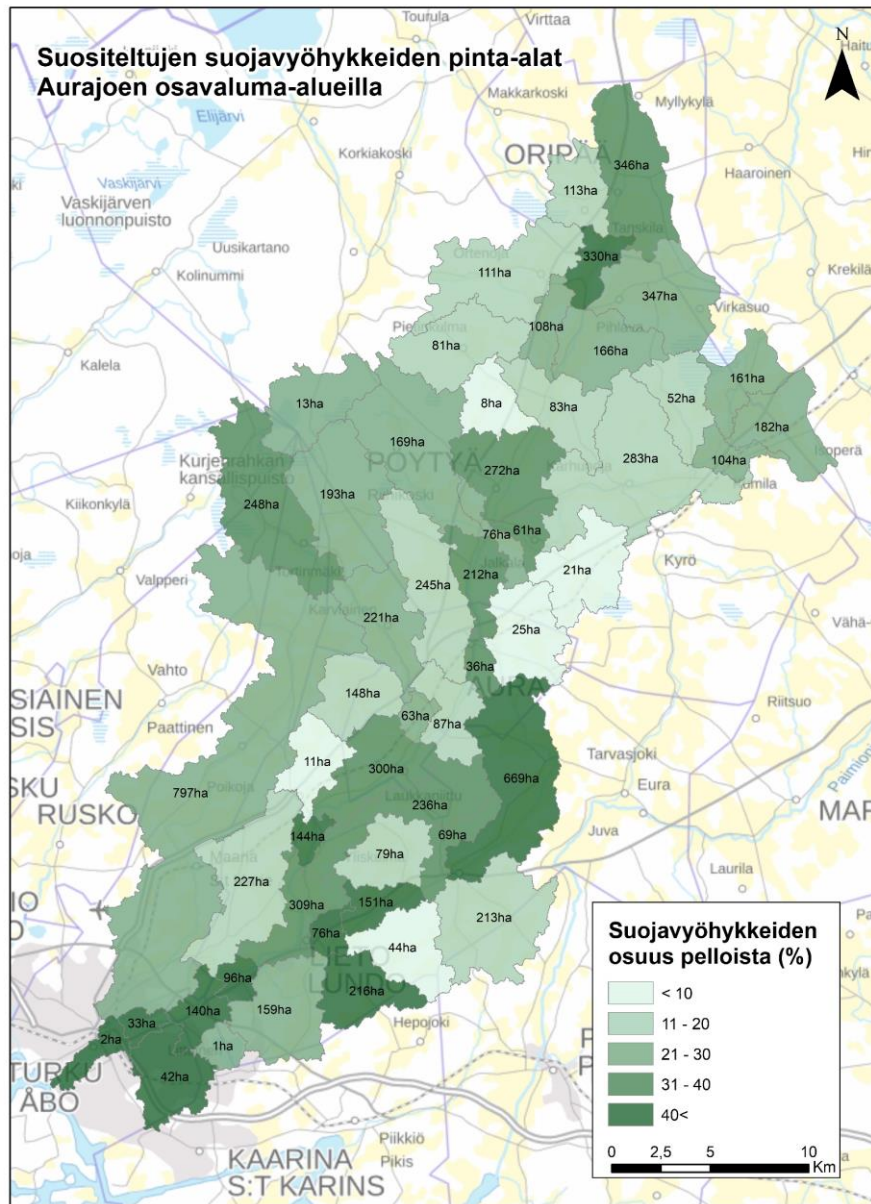
Peruskriteerit	Ekologinen tila	Eroosiomalli (Ylin 40%)	Eroosiomalli (Etäisyys 20m, Ylin 20%)	Korkean tulvariskin alueet	yhteensä
332 000 ha	(+)17 000 ha	(+) 117 000 ha	(+) 19 000 ha	(+) 36 000 ha	521 000 ha

Karttojen hyödyntäminen

- Suojavyöhykeaineisto on julkaistu ArcGis Online -palvelussa. Kartassa on esitetty alustavasti vuoden 2024 suojavyöhykesitoumukseen soveltuvat peltolohkot.
- Soveltuvat peltolohkot on määritelty käyttämällä seuraavia kohdentamiskriteereitä: Vesistön tai meren läheisyys, peltoon rajautuvan vesistön tai meren ekologinen tila, pellon eroosioherkkyys, pellon sijainti tulva herkällä alueella, Natura-alueella tai pohjavesialueella.
- Suojavyöhykesitoumusta voi hakea vain peltolohkoille.

[Linkki aineistoon ArcGis Online palvelussa](#)

- Uusi aineisto suojavyöhykkeiden kohdentamisesta otetaan käyttöön vuoden 2024 maataloustukien haussa, jolloin kartta tulee näkyviin myös VIPU-palvelussa.





Elinkeino-, liikenne- ja
ympäristökeskus

Kiitos

Mikko Jaakkola, Varsinais-Suomen ELY-keskus, mikko.j.jaakkola@ely-keskus.fi

Ympäristötoimien tukiehtojen kompastuskivet ja päivitykset

1.2.2024

Maarit Solla ja Tero Vuorenpää



PELTOJEN YMPÄRISTÖTOIMILLA ON VAIKUTUSTA



ravinnevalumia.

en
ti
n-
tu
ti
n-
tu
il-
u-
et
20
ia.
cia
h-

toutui pelloilta jokeen nopeammin kuin aiemmissa tutkimuksissa.

Kipsin vaikutusaikaa lyhensi todennäköisesti myös valuma-alueen peltöjen suuri suolakylvetyn pinta-alan osuus: kun kipsiä ei muokattu peltoon, se huuhtoutui pellolta nopeammin kuin muokatusta maasta.

Raportissa kerrotaan myös Nurmijärven Lepsämänjoen veden laadun seurannasta, jota on toteutettu vuodesta 2007 lähtien.

Seurannan tulokset osoittavat, että jokiveden kiintoaine- ja fosforipitoisuudet ja kuormitus ovat laskusuunnassa. Viljelijöiden toteuttamat vesiensuojelutoimenpiteet ovat tehonneet.

Alueen viljelijät ovat lisänneet peltöjen talviaikaista kasvipeitteisyyttä, tarkentaneet lannoitusta ja käsitelleet peltoja kipsillä.

Kuormituksen vähenemä olisi ollut vielä suurempi, ellei vuosisadanta olisi kasvanut samaan aikaan, raportissa tode-

taan.

Sateisuus on seuranta-aikana lisääntynyt. Sadannan kasvu on painottunut selkeästi kasvukauden ulkopuoliseen aikaan, kun taas kasvukauden aikana sademäärä on jopa hieman pienentynyt.

Lisäksi 2000-luvun aikana kuukausien keskilämpötila on kasvanut kasvukauden ulkopuolella enemmän kuin kasvukauden aikana. Nämä molemmat tekijät lisäävät hajakuormitusta.

Raportissa suositellaan kuormituksen vähentämiseksi jatkossa muun muassa tasapainoista lannoitusta, kerääjäkasveja, eroosion estämistä ja maanparannusaineita. Lisäksi pitäisi lisätä vesien viivytystä valuma-alueella.

”Näihin molempiin osa-alueisiin panostaminen on tärkeää, jotta viljelijöiden pelloilla tekemät toimenpiteet tulisivat näkyviin vielä selkeämpänä kokonaiskuormituksen vähene-

- Artikkelin 22.1.2024 Maaseudun Tulevaisuus
- Vantaanjoen ja Helsingin seudun vesiensuojeluyhdistyksen hankkeen loppuraportti
- Tasapainoinen lannoitus, kerääjäkasvit, eroosion estäminen ja maanparannusaineet 😊 ☁️
- Tarvitaan lisää vesien ”viivytystä”

EHDOLLISUUS ”kaikkien EU-tukien perusta”

- ei makseta erillistä korvausta; seuraamukset kohdistuvat lähes kaikkiin pinta-ala- ja eläinperusteisiin tukiin
- korvaa entiset täydentävät ehdot ja viherryttämistuen
- ehdollisuus koostuu hyvän maatalouden ja ympäristön vaatimuksista ja lakisääteisistä hoitovaatimuksista
- sisältää aiempaa enemmän ympäristö- ja ilmastotavoitteita edistäviä vaatimuksia



EHDOLLISUUDEN ”YMPÄRISTÖTOIMIEN KOMPASTUSKIVET” SUOJAKAISTAVAATIMUS



- 3 m:n levyinen nurmipeitteinen **suojakaistavaatimus** vesistön varteen (siirtynyt ympäristökorvauksesta); 1 m piennarvaatimus valtaojan varresta poistunut.
 - Kasvinsuojeluaineiden käyttöön suojakaistalla on haettava aina lupa ELY-keskuksesta.
 - Huom! edellisen vuoden ojankaivuumaat suojakaistalla → suojakaista perustettava seuraavan vuoden keväällä ilman suojaviljaa.
 - Suojakaistalla ei saa kasvaa vadelmakasvustoa, pajukkoa tai muuta puuvartista kasvustoa.



EHDOLLISUUDEN ”YMPÄRISTÖTOIMIEN KOMPASTUSKIVET” TUOTTAMATON ALA



- Tuottamattomien alojen 4 %:n vaatimus peltoalasta V-S:ssa (koskee myös luomuviljelijöitä) → viljelypoikkeus poistuu vuonna 2024.
- Vaatimusta voi täyttää vain kesantoalalla 1.1.-31.8. (ko. aikana ei voi käyttää lannoitteita, kasvinsuojeluaineita eikä korjata satoa). Huom! syyskylvöisiä kasveja kylvettäessä, kesannon voi päättää ja muokata 1.8. alkaen.

MUISTA RASTITTA A RIITTÄVÄ KESANTOALA PELTOTUKIEN HAUSSA TUOTTAMATTOMAKSI ALAKSI!

Huom! Tuottamatonta alaa ei voi enää lisätä tukihaun muutosvaiheessa!



EHDOLLISUUDEN ”YMPÄRISTÖTOIMIEN KOMPASTUSKIVET” VILJELYKIERTOVAATIMUS



- **Vuotuinen viljelykierto: yksivuotisen viljelykasvin** tulee vaihtua vuosittain vähintään **33 %:lla** tuenhakijan hallinnassa olevasta peltoalasta.
- Hakuvuonna tarkastellaan niitä hallinnassa olevia kasvulohkoja, joilla on edellisenä vuonna viljelty **yksivuotisia kasveja** → näiden kasvulohkojen alasta 33% pitää vaihtua toiseksi kasviksi. Vaatimus ei koske kuitenkaan seuraavia yksivuotisia kasveja: peruna, porkkana, sokerijuurikas, keräkaali, sipuli, puna- ja keltajuurikas; ei koske heinä- ja nurmirehukasveja.
- Viljelykiertovaatimuksen pitää toteutua, vaikka pelto siirtyy haltijalta toiselle.
- Viljelykiertovaatimusta voi täyttää **välikasvilla**. Välikasvin on oltava eri kuin varsinainen viljelykasvi ja se ilmoitetaan tukihakemuksella. Välikasvi ei voi olla ympäristökorvauksen kerääjäkasvi.



EHDOLLISUUDEN ”YMPÄRISTÖTOIMIEN KOMPASTUSKIVET” PYSYVÄ NURMI



- Maa, jota käytetään heinäkasvien tai muiden nurmirehukasvien kasvattamiseen
- Ei ole kuulunut tilan viljelykiertoon vähintään viiteen vuoteen
- **Pysyvän nurmen** kasvulohkolla
 - On oltava aina **yli 50 prosenttia heinä- ja muita nurmirehukasveja** kasvulohkon alasta.
 - Pysyvän nurmen alaksi ei katsota puhtaita typensitojakasveja sisältäviä kasvustoja ja yksilajisia siemenviljelyksessä olevia nurmikasveja
 - Lehtipensaat ja lehtipuiden taimet voivat sijaita kasvulohkolla yksittäin tai pieninä ryhminä
 - Puita saa olla enintään 50 kappaletta hehtaarilla, jos ne ovat kasvulohkolla hajanaisesti. Puulla tarkoitetaan vähintään neljä metriä korkeaa yksi- tai monirunkoista, monivuotista puuvartista kasvia tai latvuksellista puumaista pensasta sekä alle neljä metriä korkeaa katajaa.

Vuonna 2024 kaikki nurmialat on niitettävä / sato korjattava viimeistään **15. päivänä syyskuuta.**



EHDOLLISUUDEN ”YMPÄRISTÖTOIMIEN KOMPASTUSKIVET” LANNOITUS



- **Typpilannoitus** ns. nitraattiasetuksen 1250/2014 mukaan; ympäristökorvaus ei enää sisällä omia typpilannoitustasoja.
- **Fosforilannoitus** ns. fosforiasetuksen (tullut voimaan 17.1.2023) mukaan; ympäristökorvaus ei enää sisällä omia fosforilannoitustasoja.
 - Satotasopoikkeus viljoilla > 5 000 kg/ha ja öljykasveilla > 2 250 kg/ha; satotasokorjausta ei voi käyttää viljavuusluokassa arveluttavan korkea.
 - Ns. karjanlantapoikkeus käytössä vielä syksyllä 2024; ei käytössä enää kasvukaudella 2025.



EHDOLLISUUDEN ”YMPÄRISTÖTOIMIEN KOMPASTUSKIVET” LANNOITUS / VILJAVUUSTUTKIMUKSET



- Lannoitettaessa alalta on oltava voimassa oleva viljavuustutkimus (analyysipäivämäärä)
- Ehdollisuudessa **lannoituksen perusteena saa käyttää enintään 10 vuotta vanhaa viljavuustutkimusta**
 - lannoituksen voi tehdä analyysien mukaisten lannoituslohkojen mukaan tai käyttämällä analyysien keskiarvoa tai painotettua keskiarvoa. Keskiarvoa voi nyt käyttää kaikissa viljavuusluokissa.
- **Huom! Ympäristökorvaukseen sitoutuneella tilalla viljavuustutkimus on asiakirjavaatimus ja se on tehtävä viiden vuoden välein korvauskelpoisista lohkoista** (vaikkei niitä lannoitettaisikaan)
 - peruslohkoittain on otettava yksi näyte jokaista alkavaa viittä hehtaaria kohti
 - näyte on oltava voimassa peruslohkoilta, joita voidaan lannoittaa. Esim. satokasvit; ekojärjestelmän monimuotoisuuskasvit perustamisvuonna ja suojavyöhyke perustamisvuonna.



EHDOLLISUUDEN JA EKOJÄRJESTELMÄN ”YMPÄRISTÖTOIMIEN KOMPASTUSKIVET” KASVIPEITTEISYYS 1/2



- **Ehdollisuuden 33 %:n vähimmäismaanpeitevaatimus koskee pellon ja pysyvien kasvin alaa → ei minimalaa.** Pysyvän nurmen aloja ei huomioida tässä. HUOM !
Vaikka olisit kylvänyt pysyvälle nurmelle syyskylvöisen kasvin tai olet muokannut pysyvän nurmen alan syksyllä 2023, ala katsotaan ehdollisuudessa edelleen pysyväksi nurmeksi.
- **Ekojärjestelmän kasvipeitteisyyteen** voi ilmoittaa myös pysyviä nurmia / pysyvälle nurmelle kylvetyn syyskylvöisen kasvin. Ekojärjestelmään ei kelpaa kevytmuokattu ala eikä kasvijäte.



EHDOLLISUUDEN JA EKOJÄRJESTELMÄN ”YMPÄRISTÖTOIMIEN KOMPASTUSKIVET” KASVIPEITTEISYYS 2/2



- ”Pakollisen kasvipeitteisyyden” (ehdollisuus) ja ”maksuperusteisen kasvipeitteisyyden (ekojärjestelmä) säilyttämisaajat eroavat toisistaan:
 - **ehdollisuus 31.10.2023-15.3.2024**
 - **ekojärjestelmä 31.10.2023-15.4.2024;**
 - ❖ huom! maksun alainen pysyvä nurmi pitää säilyttää 1.5.2024 asti (ja tällöin muut tilan pysyvät nurmet tulee säilyttää 15.4.2024 asti)
 - ❖ huom! mikäli haet yhdestäkin tilasi pysyvän nurmen lohkosta kasvipeitteisyystukea, et saa muokata tilasi muitakaan pysyviä nurmia 31.10. jälkeen (15.4. asti).

Hakutilastoja 2023 Perustulotuki, Ekojärjestelmä (lokakuu 2023)

Tuki PERUSTULOTUKI	Hakeneet (X) maatilat, kpl	Haettu ala,ha
-----------------------	-------------------------------	---------------

Koko Suomi	43 300	2 278 000
Varsinais-Suomi	4 400	293 000

Tuki EKOJÄRJESTELMÄ	Hakeneet (X) maatilat, kpl	Haettu ala,ha
------------------------	-------------------------------	---------------

Koko Suomi

luonnonhoitonurmi	18 500	89 300
viherlannoitusnurmi	2 140	11 800
monimuotoisuuskasvit	11 500	44 700

Varsinais-Suomi

luonnonhoitonurmi	2 140	13 600
viherlannoitusnurmi	140	850
monimuotoisuuskasvit	1 050	4 050



Yhteistyössä
Ruokavirasto



EKOJÄRJESTELMÄN ”YMPÄRISTÖTOIMIEN KOMPASTUSKIVET”



- **Luonnonhoitonurmi**

- siemenseoksen painosta enintään 20 % typensitojakasveja
- kaikki luonnonhoitonurmet katsottu v. 2023 1. vuoden kasvustoiksi → niittovelvoite vuonna 2024 15.9. mennessä!

- **Viherlannoitusnurmi**

- siemenseoksen painosta vähintään 20 % typensitojakasveja
- siemenseoksessa vähintään neljää eri typensitoja- ja nurmikasvilajia
- niitettävä vähintään joka toinen vuosi
- samalla alalla enintään kolme vuotta peräkkäin

- **Monimuotoisuuskasvit**

- tarkista, että siemenseos täyttää ko. tukiehtovaatimukset (Ruokaviraston nettisivut)

**KYLVETYN SIEMENSEOKSEN SISÄLTÖ JA OSUUDET ON MERKITTÄVÄ
LOHKOMUISTIINPANOIHIN!**



Hakutilastoja 2023 Ympäristökorvaus (lokakuu 2023)

Tuki	YMPÄRISTÖKORVAUS	Hakeneet (x) maatilat	Haettu ala, ha	Sitoumusaste pinta-ala
Koko Suomi		32 800	1 843 000	81 %
Varsinais-Suomi		3 740	250 500	85 %

Tilakohtainen toimenpide, valinnainen:	Koko Suomi	
ilmasto- ja ympäristökoulutus	28 876	-
monivuotiset monimuotoisuuskaistat	703	
maaperän seuranta	9 636	Tulossa muutos: 1 näyte / peruslohko?
orgaaniset ravinteet	3 360	
pölyttäjien ravintokasvit	4 741	Tulossa muutos: voi toteuttaa kasvulohkolla, jonka ala väh. 3 ha?
täsmäviljelymenetelmät	4 945	
kasvintuhoojien ja kasvitautien seuranta- ja tunnistusovellukset	12 709	Tulossa muutos: pelkkä rikkakasvihavainnointi riittää?



Yhteistyössä
Ruokavirasto



Elinkeino-, liikenne- ja
ympäristökeskus

Hakutilastoja 2023 Ympäristökorvaus: suojavyöhyke, kerääjäkasvit

(lokakuu 2023)

Tuki	YMPÄRISTÖKORVAUS/ SUOJAVYÖHYKE	Hakeneet (x) maatilat	Haettu ala, ha	TAVOITEALA, HA CAP-SUUNNITELMA
Koko Suomi		3 460	12 600	42 000 vuonna 2027
Varsinais-Suomi		360	1 250 (vuonna 2022 5 500 ha)	

Tuki	YMPÄRISTÖKORVAUS/ KERÄÄJÄKASVIT	Hakeneet (x) maatilat	Haettu ala, ha	
Koko Suomi		13 700	255 600	200 000
Varsinais-Suomi		1 170	26 500 (vuonna 2022 maksettu ala 17 100 ha; maksurajoite)	



Yhteistyössä
Ruokavirasto



YMPÄRISTÖKORVAUKSEN ”YMPÄRISTÖTOIMIEN KOMPASTUSKIVET” KERÄÄJÄKASVIT 1/2



Kerääjäkasvi voi olla

- italianraiheinä tai muu nurmiheinä, apila tai muu nurmipalkokasvi.
- usean kasvilajin seos, joka voi sisältää vähäisessä määrin myös muita **kukkuvia yksivuotisia kasveja (max10%)**
- yksivuotisilla puutarhakasveilla ja varhaisperunalla myös hunajakukka, öljyretikka tai muokkausretikka.
- viljaa voidaan kylvää kerääjäkasviksi vain varhaisperunan / varhaisvihannesten jälkeen
- **kerääjäkasvikasvusto ei saa koostua yksinomaan typensitojakasveista.**

YMPÄRISTÖKORVAUKSEN ”YMPÄRISTÖTOIMIEN KOMPASTUSKIVET” KERÄÄJÄKASVIT 2/2



Kerääjäkasvin viljelytoimenpiteet

- viljelykasvin aluskasviksi kylvön yhteydessä tai viljan orasvaiheessa
- kylvö ennen tai jälkeen viljelykasvin korjuun **kuitenkin viimeistään 15.8. mennessä**
- kylvettävä tasaisesti koko kasvulohkolle siten, että kasvusto on peittävä
- viljelykasvin korjuun jälkeen kylvettävää kerääjäkasvia ei saa lannoittaa / aluskasvina olevan kerääjäkasvin lannoitus ei ole sallittua satokasvin korjuun jälkeen paitsi syyskylvöisiä satokasveja kylvettäessä
- kasvuston saa päättää kasvinsuojeluaineilla aikaisintaan 15.9. ja muokata aikaisintaan 1.10.
- kylvettäessä lohkolle syyskylvöinen satokasvi → kasvusto voidaan päättää ja muokata aikaisemmin; kuitenkin kerääjäkasvin **kasvuajan on oltava vähintään kuusi viikkoa**



YMPÄRISTÖKORVAUKSEN ”YMPÄRISTÖTOIMIEN KOMPASTUSKIVET” SUOJAVYÖHYKKEET 1/3



- Suojavyöhykkeiden **kohdentamisalue laajenee tukihaussa 2024**

- suojavyöhyke voi sijaita peruslohkolla, joka on pohjavesialueella, Natura-alueella, kosteikkojen reuna-alueella tai vesistön varrella (etäisyys vesistöstä enintään 10 m)
- suojavyöhyke voi sijaita merenrannalla, merkittäväällä tulvariskialueella tai lohkolla, joka on erittäin eroosioherkkä ja sijaitsee enintään 20 metrin etäisyydellä vesistöstä (asetusmuutos).
- vesistön varrella oleva suojavyöhyke saa olla enintään 50 m leveä
- suojavyöhyke voi olla myös lohkolla, joka ei sijaitse kokonaan vesistön varrella



YMPÄRISTÖKORVAUKSEN ”YMPÄRISTÖTOIMIEN KOMPASTUSKIVET” SUOJAVYÖHYKKEET 2/3



- Suojavyöhykkeiden **kohdentamisalue laajenee tukihaussa 2024**

Lohko voi olla kokonaan suojavyöhykettä

- jos lohko on alle yhden hehtaarin kokoinen, **määritelty eroosioherkäksi** tai lohkosta vähintään 50 % on suojavyöhykkeeksi soveltuvaa alaa
- jos lohko on erittäin eroosioherkkä ja sijaitsee enintään 20 metrin etäisyydellä vesistöstä
- jos lohko rajoittuu vesistöön, jonka ekologinen tila on huono tai välttävä
- jos lohko sijaitsee **merenrannalla, tulva-alueella**, pohjavesi- tai Natura-alueella



YMPÄRISTÖKORVAUKSEN ”YMPÄRISTÖTOIMIEN KOMPASTUSKIVET” SUOJAVYÖHYKKEET 3/3



- Laajentuneet kohdentamisalueet näkyvät VIPU-palvelun tukihaussa 2024
- Aineistoon pääsee tutustumaan aikaisemmin ArcGis Online – palvelussa
<https://ely.maps.arcgis.com/apps/instant/sidebar/index.html?appid=b08ea669fd094dba94c4f24b97cac6ac>
- Suojavyöhykkeen monivuotinen nurmikasvusto on perustettava ensimmäisenä tai toisena sitoumusvuonna (on voitu perustaa myös aikaisemmin) ja se on säilytettävä lohkolla sitoumuskauden loppuun asti.
- Suojavyöhykkeen kasvusto on niitettävä ja korjattava vuosittain viimeistään 15.9. mennessä; voidaan myös laiduntaa (ilman lisärehua). **Huom! suojavyöhykkeen kasvusto on korjattava pois myös perustamisvuonna!**
- Niitetty kasvimassa on korjattava pois suojavyöhykkeeltä ja sen saa käyttää hyödyksi
- Kasvimassasta ei saa aiheutua haittaa ympäristölle eikä sitä saa kuljettaa metsään tai joutomaalle.



KIITOS!





Elinkeino-, liikenne- ja
ympäristökeskus



Euroopan unionin
rahoittama
NextGenerationEU

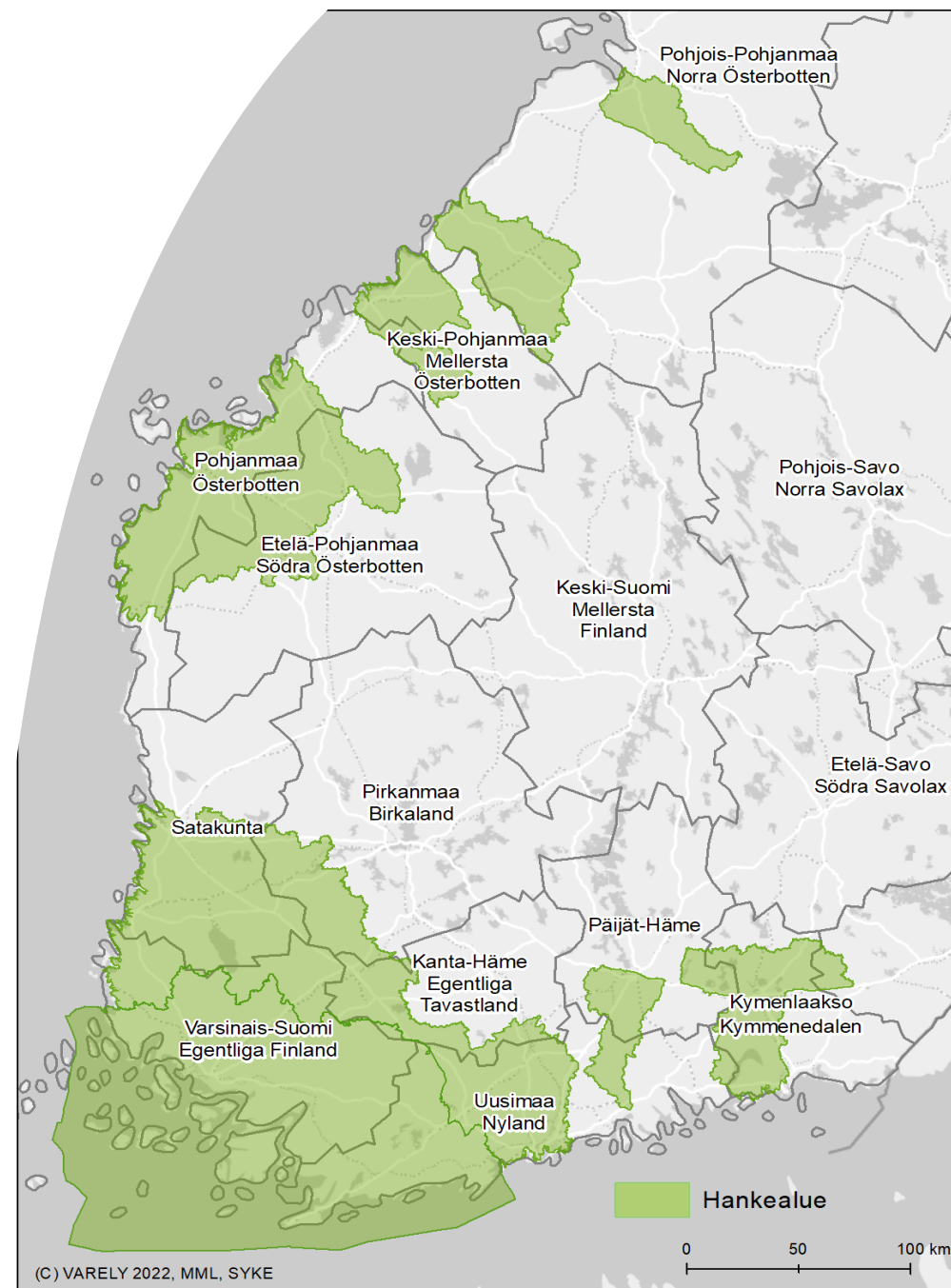


Vinkkejä tilakohtaiseen kipsineuvontaan

Minna Kolari, projektipäällikkö, Varsinais-Suomen ELY-keskus | 1.2.2024

Mikä KIPSI-hanke?

- Aloitti v. 2019 Saaristomeren valuma-alueella ja laajeni vuonna 2022 koko Suomeen.
- Tukikelpoisia alueita on Satakunnan, Pohjois-Pohjanmaan, Pohjanmaan, Etelä-Pohjanmaan, Varsinais-Suomen, Pirkanmaan, Hämeen, Uudenmaan ja Kaakkois-Suomen ELY-keskusten alueella.
- Tavoitteena käsitellä 100 000 ha peltoa kipsillä.
- Rahoitus ympäristöministeriön vesiensuojelun tehostamisohjelmasta ja EU:n elpymisrahastosta.
- Kipsin levityksellä voidaan parantaa peltojen mururakennetta, vähentää eroosiota sekä kohentaa lähivesien ja Itämeren tilaa.
- **Kipsinlevitys on hankkeen kautta ilmaista ja verovapaata** - ei vaikuta maataloustukiin



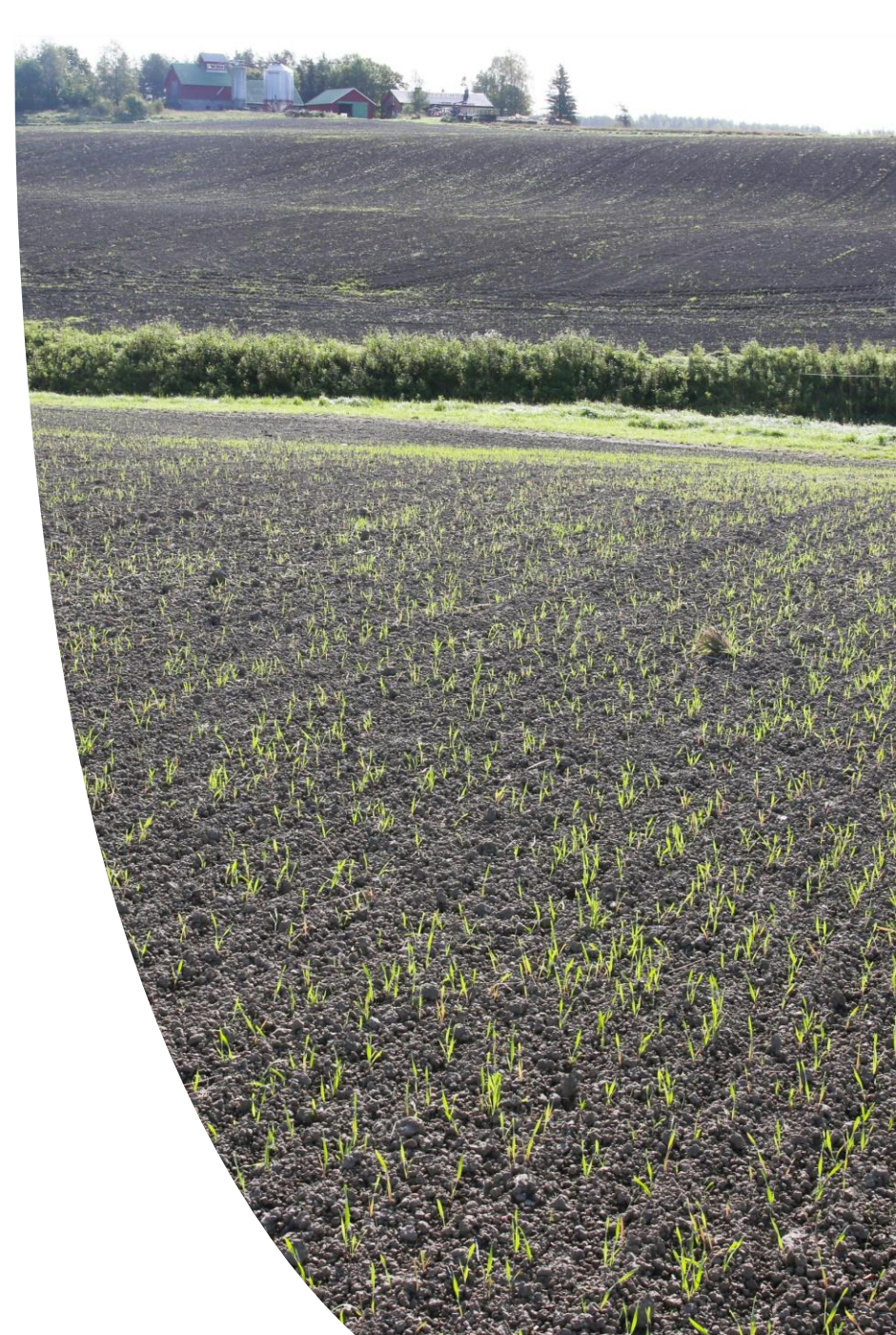
Maanparannuskipsin teho perustuu kemiaan

- Kipsi on kalsiumsulfaattia.
- Vaikutus alkaa heti, kun se on päässyt maaperään.
- Kipsin liuettua maaperän ionivahvuus kasvaa.
- Kasvanut ionivahvuus puristaa maahiukkasia ympäröivän sähköisen kaksoiskerroksen ohuemmaksi. Maahiukkaset pääsevät lähemmäs toisiaan muodostaen isompia mikromuruja.
- Kalsium muodostaa maahiukkasten välille myös siltoja. Yhdessä nämä kemialliset reaktiot parantavat maan mururakennetta.
- Parantunut mururakenne vähentää pintamaan kulkeutumista valumaveden mukana pois pellostä.



Elokuun rankkasateissa kipsin teho huomattiin

- Kipsi hillitsee eroosiota rankkojen sateiden aikana.
- Halikonjoen vesistöalueella sijaitsevalle hietasaviselle rinteelle osui 27. elokuuta vuorokauden kestänyt sade. Vettä tuli 50 millimetriä ja välillä satoi rankastikin. Elokuun puolivälissä kipsi sekoitettiin kynnetyn ja muokatun pellon pintakerrokseen. Rankkasadetta edeltävänä päivänä rinteelle kylvettiin ruista. Kipsitetyn rinteellön hietasavi pysyi hyvin paikoillaan sateesta huolimatta.
- Myös orgaanisen hiilen huuhtoutuminen maaperästä vähenee. Hiilen sitoutumiseen vaikuttavat sekä maaperän kasvanut ionivahvuus että vähentynyt pintamaan liikkeelle lähteminen.



Mitä hyötyä kipsistä on?

- Kipsi parantaa etenkin savimaan mururakennetta.
- Maasta tulee kuohkeampaa ja viljelijät ovat raportoineet myös maan muokkautuvuuden parantumisesta.
- Fosfori sitoutuu tiukemmin maahiukkasten pinnalle eikä huuhtoudu niin herkästi valumavesien mukana pois. Fosfori säilyy edelleen kasveille käyttökelpoisessa muodossa.



Huomioi maanäytteet

- Öljykasvit ovat viljoja herkempiä ravinnepuutoksille, kannattaa kiinnittää huomiota rikin, fosforin, kaliumin, mangaanin ja boorin riittävyteen.
- Tutkimuksissa kipsi lisäsi magnesiumin ja kaliumin huuhtoumista, mutta savimailla vaikutus maan ravinnetilaan oli vähäinen eikä vaikuttanut viljavuusluokkaan.
- Savimailla, joille kipsiä ensisijaisesti suositellaan, onkin yleensä runsaasti sekä kaliumia että magnesiumia.



Rikin puutos rypissä

Mitä hyötyä kipsistä on?

- Kipsin mukana peltoon tulee ilmaiseksi rikkiä (n. 620 kg/ha), kalsiumia (n. 790 kg/ha) ja hieman fosforia (n. 7 kg/ha).
- Kipsillä on siis myös lannoittava vaikutus ja etenkin öljykasvit voivat hyötyä rikkilisästä.
- Sokerijuurikkaan tutkimuskeskuksen selvityksissä kipsin on havaittu myös alentavan juurikkaan taimipolteen riskiä.



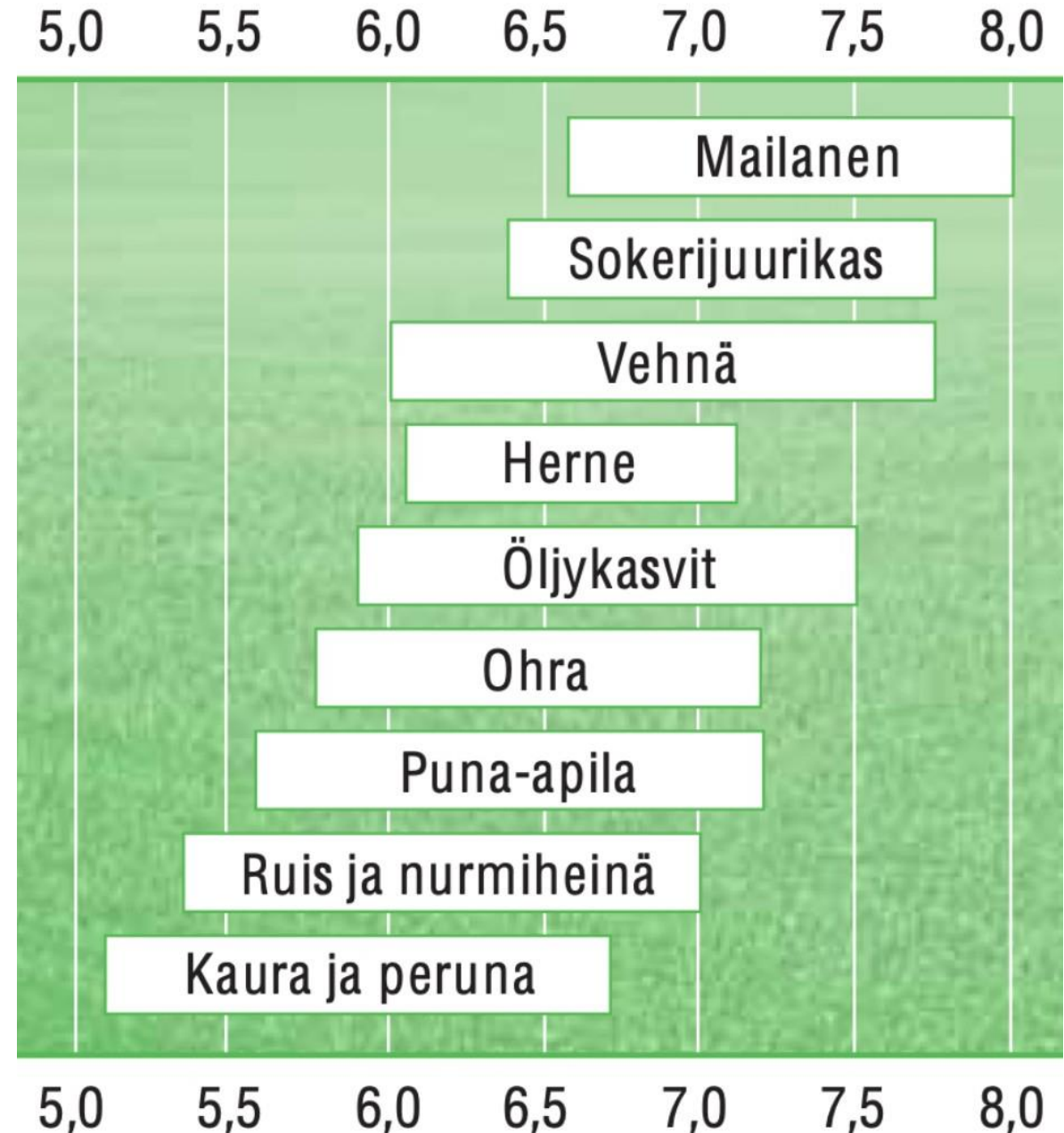
Kipsi on laajasti tutkittu

- Kipsi edistää veden imeytymistä maaperään ja sen on todettu edesauttavan vahvan ja syvemmälle ulottuvan juuriston kehittymistä kalsiumin ansiosta.
- Kipsikäsittelyllä on potentiaalia parantaa satoa, jos rikintarve on suuri.
- Samalla kipsi poistaa savimaasta ylimääräistä magnesiumia, liika magnesiumin määrä maassa aiheuttaa maan mururakenteen heikkenemistä ja maan liettymistä.
- Liukenee kalisumiksi sekä sulfaatiksi maavesikosketuksen jälkeen. Molemmat ovat täysin pH neutraaleja



Kipsi ei vaikuta maan pH:n

- pH-arvo kuvastaa maaperässä olevien H⁺ ionien määrää. Mitä enemmän H⁺ ioneja, sitä alhaisempi pH-arvo on.
- Kipsistä puuttuu täysin H⁺ ionia vapauttava mekanismi.
- Eli kipsi ei voi kemiallisesti millään tavalla aiheuttaa pH arvon laskua tai sen nousua.



Miksi ei kelpaa luomuun?

- Ongelmana 1990-luvulta peräisin oleva EU:n luomulainsäätöön perustuva rajoitus käyttää sivutuotekipsiä.
- Sivutuotekipsin luomukäytön mahdollistamiseksi tarvittaisiin EU-lainsäädäntömuutos.
- Suomi koittanut omalta osaltaan vaikuttaa säädösmuutokseen, mutta tarvittaisiin useamman jäsenmaan tahtotila asian edistämiseen.



Näin pääsee mukaan

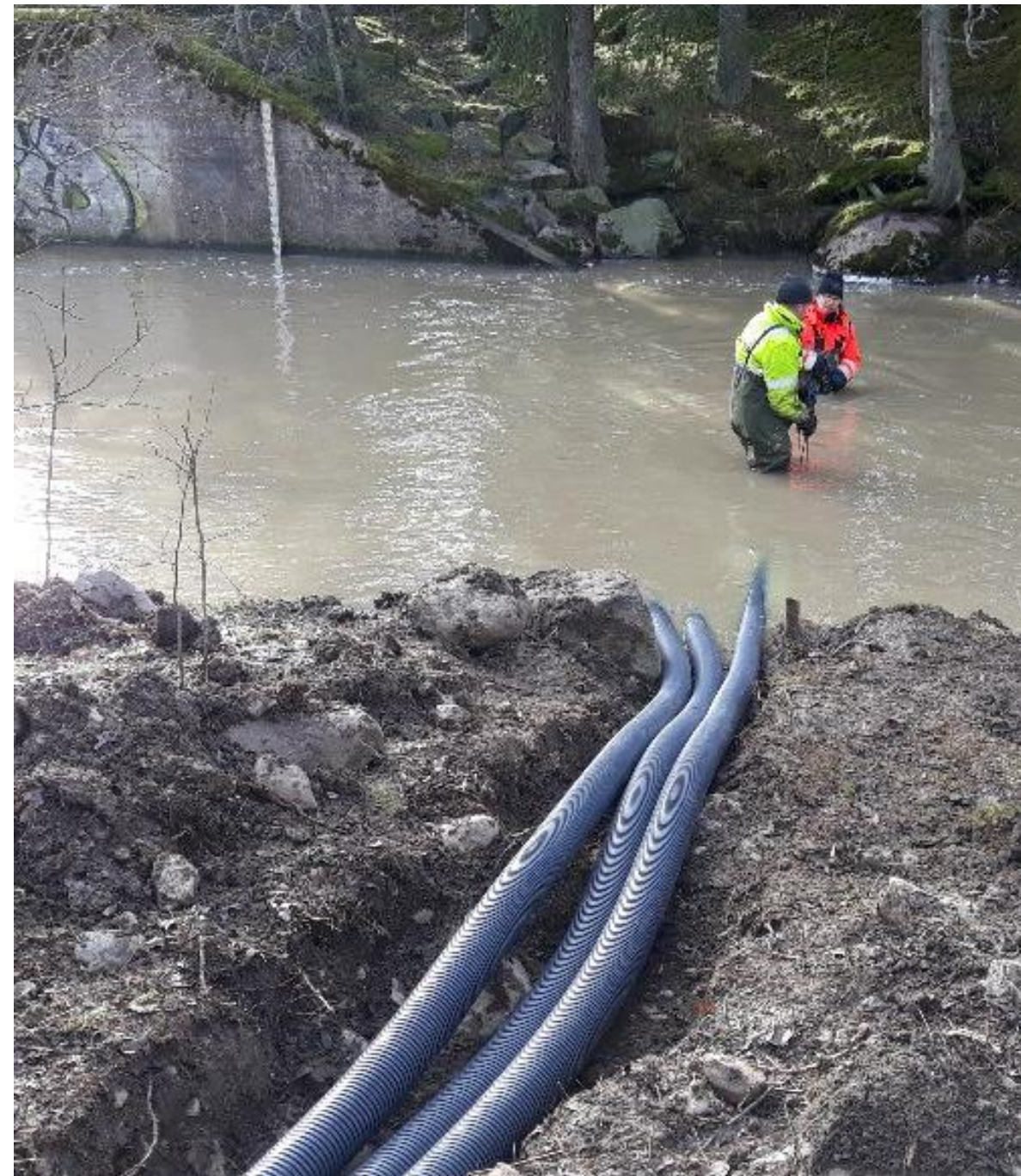
- Tarkista löytyykö lohko hakukelpoiselta alueelta:
<https://ely.maps.arcgis.com/apps/webappviewer/index.html?id=77f3fb4cb02241e984a6a424eca63fec>
- Voit hakea, jos hallinnassasi on kipsikäsittelyyn soveltuvia lohkoja.
- Voit hakea neuvontaa ja kipsikäsittelyä erikseen, neuvonnasta vastaa ProAgria.
- Hakemukset tehdään osoitteessa:
www.kipsinlevitys.fi



Lisää tutkimustietoa

8.3. Salossa

- KIPSI-hanke suorittaa yhteistyössä Suomen ympäristökeskuksen (Syke) kanssa laajoja vedenlaadun seurantoja eri puolilla hankealuetta
- Kipsinlevityksen maaperävaikutuksia selvitetään yhteistyössä Åbo Akademin geologian ja mineralogian tutkijoiden kanssa. Tutkimuksesta on valmistumassa pro gradu -tutkielma kevään 2024 aikana



Kiitos mielenkiinnosta!

Kipsihaku: www.kipsinlevitys.fi

Lisätietoa: www.ely-keskus.fi/kipsinlevitys

1.2.2024

minna.kolari@ely-keskus.fi





Valtaojien kunnostus ja yhteisen ojituksen investointituki

Niklas Lindeman, Varsinais-Suomen ELY-keskus
Uusia eväitä tilakohtaiseen neuvontaan 1.2.2024



Elinkeino-, liikenne- ja
ympäristökeskus



Euroopan unionin
osarahoittama

Esityksen sisältö

- Mitä on yhteinen ojitus?
 - Yhteinen ojitus vesilaissa
 - Sopimusojitus
 - Ojitusyhteisöt
- Yhteisen ojitusinvestoinnin tuki

Mitä on yhteinen ojitus?



Yhteinen ojitus vesilaissa

- Yhteisellä ojituksella tarkoitetaan ojitusta, joka tuottaa kuivatushyötyä useamman kuin yhden maanomistajan maalle
- Ojituksesta hyötyä saavat vastaavat hyötynsä mukaisesti hankkeesta aiheutuvista kustannuksista
- Hyödynsaajia ovat kaikki kiinteistönomistajat, joiden kiinteistöille ojituksesta tulee hyötyä
- Kaikilla hyödynsaajilla oikeus osallistua yhteiseen ojitukseen
- Yhteisen ojituksen toteuttaminen voi perustua maanomistajien väliseen sopimukseen, ojitustoimitukseen tai lupaviranomaisen lupaan
- Ojitustoimitus voi olla keino saada ojitus onnistumaan, jos yhteisestä ojituksesta ei saada sovittua. Toimitusta haetaan ELY-keskuksesta, ja siitä ei hakijalle muita kuluja kuin suunnittelukustannukset ja kokousten tilavuokra
- Toteuttamista varten voidaan myös perustaa ojitusyhteisö
- Ojitusta varten voi joutua tekemään ojitusilmoituksen ELY-keskukselle

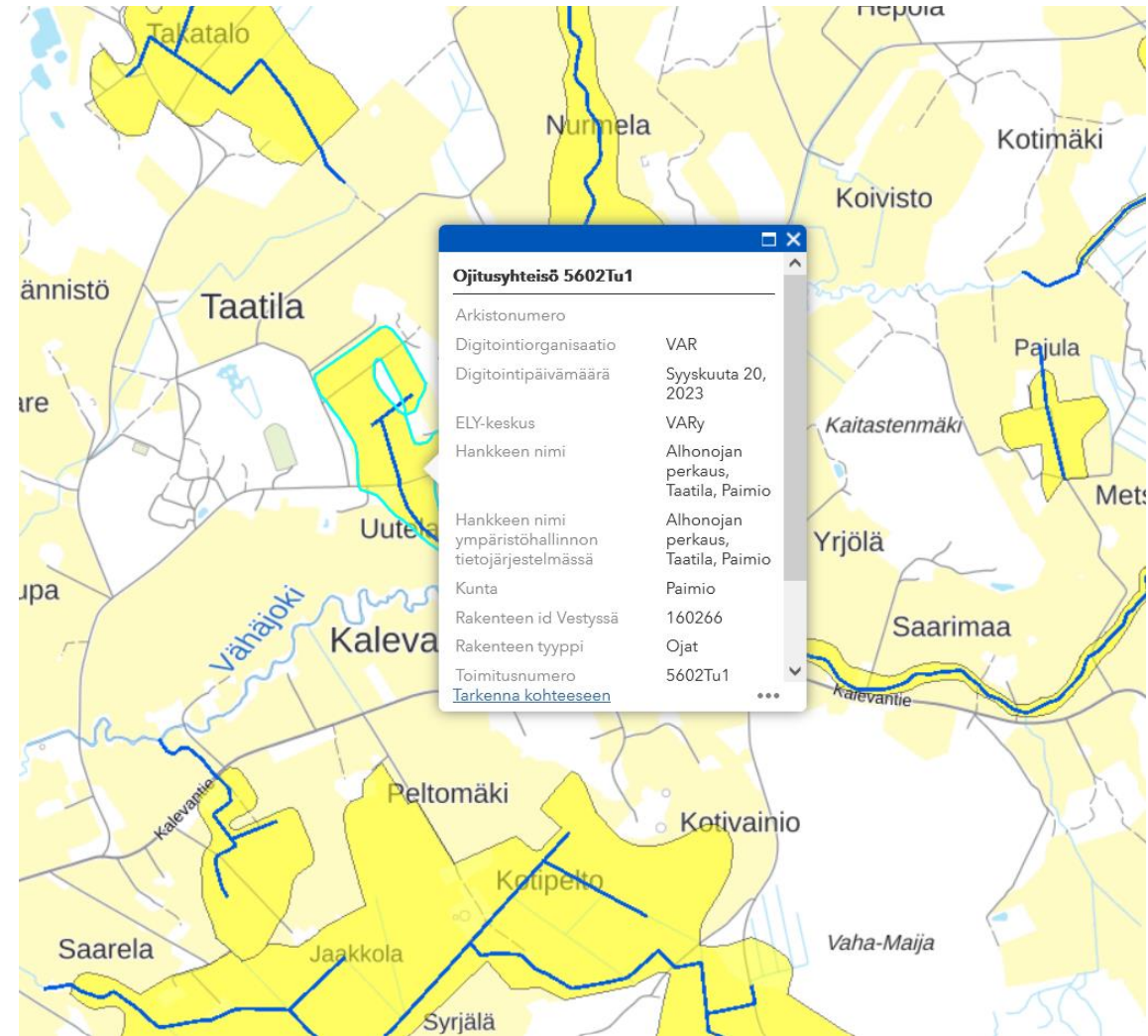
Sopimusojitus

- Ojitusta, jossa hyötyä saavat maanomistajat tekevät keskinäisen sopimuksen yhteisestä ojituksesta
- Sopimusojitushankkeeseen voidaan ryhtyä, mikäli kukaan osapuolista ei vaadi suunnitelman vahvistamista ojitustoimituksessa, eivätkä vesilain säädökset sitä edellytä
- Osapuolet sopivat kirjallisesti keskenään kustannusten jaosta
- Sopimus sitoo vain sen allekirjoittaneita henkilöitä, ei siirry omistajanvaihdoksessa. Sen sijaan ojitustoimituksessa vahvistettu suunnitelma sekä uomien kunnossapitovastuu- ja oikeus sitoo kiinteistöjä ja niiden omistajia



Ojitusyhteisöt

- Lähes jokaiseen perattuun ojaan tai puroon on viranomaisten toimesta perustettu ojitusyhteisö perkauksen yhteydessä, usein ojitustoimituksessa
- Ojitusyhteisön jäseniä ovat ojituksesta hyötyä saavat kiinteistönomistajat. Jäsenyys seuraa kuivatusalueella olevaa kiinteistöä omistajanvaihdoksessa
- Ojitusyhteisön on huolehdittava ojan kunnossapidosta
- Perustetut ojitusyhteisöt eivät lakkaa, vaikka toiminta on ollut pitkäänkin pysähdyksissä
- Ojitusyhteisöjen tietoja voi etsiä [Ojitusyhteisöt-karttapalvelusta](#) (arcgis.com), ja sieltä löytyvillä tiedoilla pyytää asiakirjoja ELY-keskuksesta




Kuva: Ojitusyhteisöt -karttapalvelu

Ojitusilmoitus

- Muusta kuin vähäisestä ojituksesta ilmoitettava ELY-keskukselle 60 vrk ennen ojituksen aloittamista
- Vähäinen ojitus:
 - ojan tavanomainen kunnossapito
 - pienehkön, alle 5 ha, metsäkappaleen ojitus
 - rakennuspaikan kuivattamiseksi tarpeellisen ojan tekeminen omalle maalle
 - vähäisen peltolohkon ojittaminen
 - peltolohkon täydennysojittaminen
 - peltolohkon salaojitus

- Ilmoitus on aina tehtävä:
 - pohjavesialueella tai sen välittömässä läheisyydessä tapahtuva ojitus
 - happamalla sulfaattimailla tapahtuva ojitus tai ojituksen täydentäminen
 - ojan kunnossapito, mikäli ojan voidaan kokonaisuutena tarkasteltuna katsoa muuttuneen luonnontilaisen kaltaiseksi uomaksi
 - ojitus, joka saattaa vaikuttaa haitallisesti vesistöön tai luontoarvoihin
 - yli 5 ha:n metsäkappaleen ojitus tai kunnostusojitus
 - usean alle 5 ha:n metsäkappaleen ojitukset samalla lähivaluma-alueella

 Elinkeino-, liikenne- ja ympäristökeskus		Viranomaisnäkymä	
Ilmoitus ojituksesta		Asianumero	
1. Yhteyshiedot			
Hankkeesta vastaavan nimi			
Osoite			
Postinumero	Postitoimipaikka		
Puhelinnumero	Sähköpostiosoite		
2. Hankkeen yleiskuvaus ja sijainti			
Hankkeen nimi			
Kunta			
Ojitusalueen keskeiset tilat (kinteistötunnus: kunta-kyliä-tila-talo)			
Onko kyseessä			
<input type="checkbox"/> Peltuojitus	<input type="checkbox"/> Metsäojitus		
<input type="checkbox"/> Muu, mikä:			
Onko kyseessä			
<input type="checkbox"/> Tilakohtainen ojitus	<input type="checkbox"/> Yhteinen ojitus		

Ilmoitus ojituksesta –lomake ja ohjeet täyttöön löytyvät vesi.fi -sivuilta
<https://www.vesi.fi/vesitieto/maatalousmaan-kuivatus/>

Yhteisen ojitus- investoinnin tuki



Elinkeino-, liikenne- ja
ympäristökeskus



Euroopan unionin
osarahoittama

Yhteinen ojitusinvestointi – uusi tukimuoto peltojen peruskuivatukselle (2023-2027)

- Peruskuivatuksen tukeminen siirtyi 1.1.2023 alkaen osaksi EU-rahoitteisia maatalouden investointitukia
- Yhteinen ojitusinvestointi uudeksi tukikohteeksi maatalouden rakennetukiin vastaavasti, kuin esim. salaojituksen investointituki.
- Yhteiset ojitusinvestoinnit ovat osa *Ympäristön tilaa ja kestäväää tuotantotapaa edistäviä investointeja maataloilla* –tukitoimea.
- Tuen myöntäminen edellyttää, että investointi edistää ympäristöystävällisemmän tuotantotavan ja teknologian käyttöön ottoa.

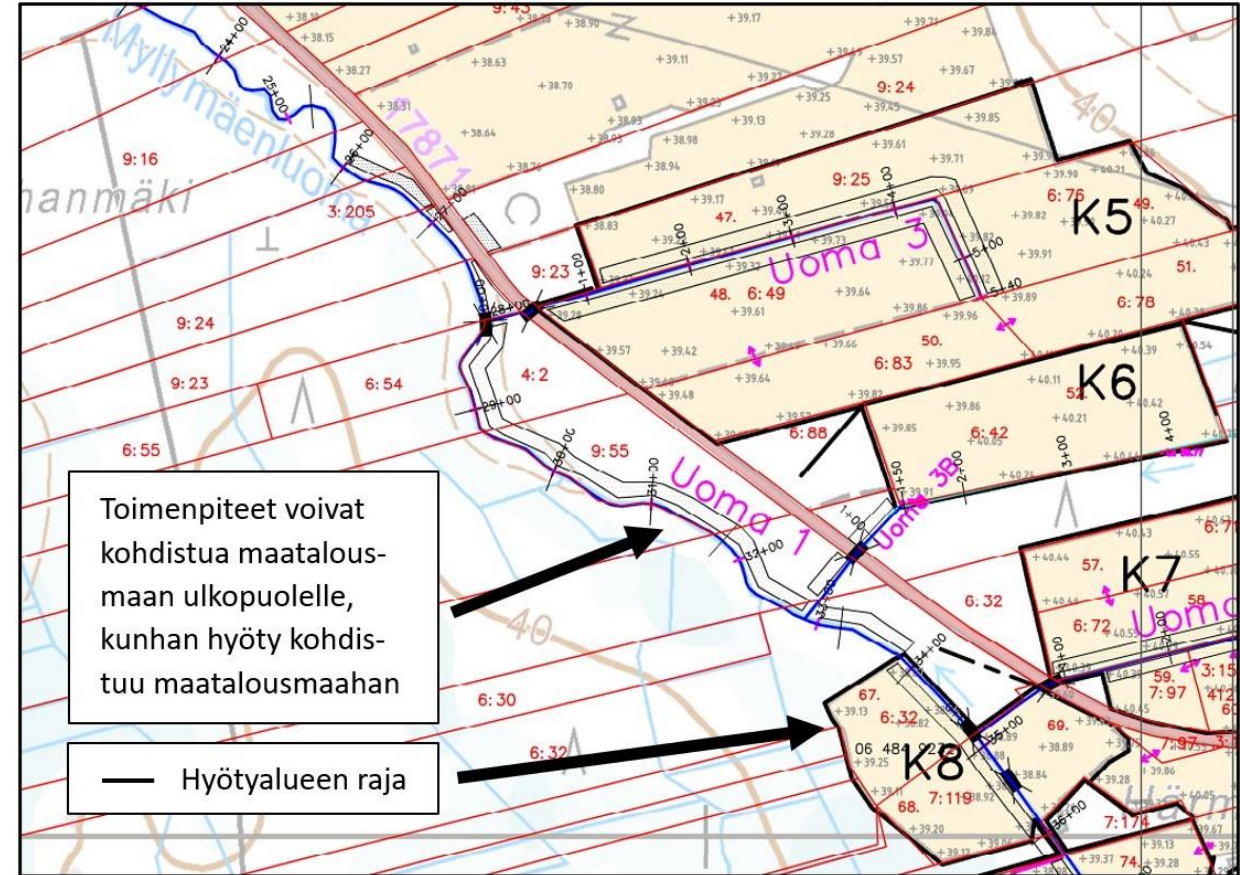
Toimenpiteen tyyppi: *	Maatalouden investointi
Toimenpide: *	Investoinnit
Alatoimenpide: *	<input type="radio"/> Investoinnit maatalojen kilpailukyyn kehittämiseen ja tilojen nykyaikaistamiseen <input type="radio"/> Maatalojen energiainvestoinnit <input checked="" type="radio"/> Ympäristön tilaa ja kestäväää tuotantotapaa edistävät investoinnit maataloilla <input type="radio"/> Eläinten hyvinvointia ja bioturvallisuutta parantavat investoinnit
Toimenpiteen tarkennus: *	<input type="radio"/> Ympäristön tilaa edistävät rakentamisinvestoinnit <input type="radio"/> Ympäristön tilaa edistävät koneet ja laitteet <input type="radio"/> Salaojitusinvestoinnit <input checked="" type="radio"/> Yhteiset ojitusinvestoinnit

Kuva Hyrrä-asiointipalvelusta

Tukikohde

Peruskuivatustoiminta, jolla edistetään ympäristön tilaa ja kestäväää tuotantotapaa

- Peruskuivatustoimintaa voi olla esimerkiksi valtaojien perkaus, kaivu ja padotus, putkiojien rakentaminen sekä peltoalueiden pengertäminen ja pumppaamoiden perustaminen
- Peruskuivatusta voidaan toteuttaa hyödyntäen luonnonmukaisia suunnitteluratkaisuja, kuten kaksitasouomia, uomien mutkaisuutta ja tulvatasanteita taikka muita vastaavia ratkaisuja tai rakennelmia
- Tukea voi hakea uuden uoman tekoon tai olemassa olevan uoman peruskorjaukseen, mutta ei uoman vahvistetun suunnitelman mukaiseen kunnossapitoon
- **Investoinnin toteuttamisella saatavan hyödyn on kohdistuttava maatalousmaahan ja vähintään kahteen maatilaan**
 - Hankealue ja toimenpiteet voivat kuitenkin ulottua maatalousmaan ulkopuolelle, kunhan hyöty kohdistuu maatalousmaahan



Tuenhakijana ojitusyhteisö tai yksi aktiiviviljelijöistä

- Tukea voi hakea
 - Ojitusyhteisö
 - Yhteisestä ojituksesta sopineet kiinteistönomistajat ja vuokratilajelijät siltä osin, kuin ojitusyhteisön jäsenet, kiinteistönomistajat ja vuokratilajelijät ovat aktiiviviljelijöitä ja investoinnista saatava hyöty kohdistuu maatalousmaahan
- Tuenhakijana toimii joko ojitusyhteisö tai yksi keskinäisellä sopimuksella toteutettavaan hankkeeseen osallistuvista aktiiviviljelijöistä
- Tukea hakevien tulee olla 18 vuotta täyttäneitä
- Jos hankkeesta saa kuivatushyötyä myös ei-maatalousmaa (esimerkiksi tontti- tai metsäkiinteistö), sen osuudelle voi hakea harkinnanvaraista vesistöavustusta ELY-keskuksesta

Vuokraviljelijän kanssa sovittava tuenhakuun osallistumisesta

- Ojitusyhteisön jäsenenä voi vesilain mukaan olla ainoastaan kiinteistönomistaja
- Kiinteistönomistaja ei välttämättä ole aktiiviviljelijä
- Jos ojitusyhteisön hyötyalueeseen kuuluva peltlohko on vuokrattu aktiiviviljelijälle, voivat kiinteistönomistaja ja vuokraviljelijä keskenään kirjallisesti sopia vuokraviljelijän osallistuvan ojitusyhteisön tuenhakuun sekä muista asiaan liittyvien vastuiden ja velvollisuuksien hoitamisesta

Sopimusojituksesta

- Jos ojitus toteutetaan investointiin osallistuvien keskinäisellä sopimuksella (sopimusojituksena), on sopimuksessa oltava tiedot investointiin liittyvän hankkeen toteuttamisesta, kunnossapidosta ja kustannusten osittelusta
- Hankkeelle on valittava yksi tai useampi toimitsija ja heille on syytä antaa valtuutus toimia hankkeen asioissa hyödynsaajia sitovin vaikutuksin
- Vuokraviljelijän on sovittava kiinteistönomistajan kanssa ojitukseen ja kustannuksiin osallistumisesta. Sopimus on suositeltavaa tehdä kirjallisesti

Tuen määrä

- Tuen määrä on 40 % tukikelpoisista kustannuksista
- Tukimäärä on aina yli 3 000 euroa eli investoinnin kokonaiskustannusarvion tulee olla yli 7 500 euroa (ojitusyhteisöt sisältäen alv, muut alv 0 %)
- Maatalouden investointitukia voidaan kolmen verovuoden jakson aikana myöntää enintään 1 500 000 euroa maatilaa kohden

Tuen hakeminen ja hakuaika

- Tukea haetaan sähköisesti ELY-keskuksesta Ruokaviraston Hyrrä-asiointipalvelussa
- Hakemus toimii myös vesilain mukaisena ojitusilmoituksena, mikäli kyseessä ei ole ojitustoimituksessa tai AVI:ssa vahvistetusta ojitusuunnitelmasta (vesilupa)
- Tuen hakemista varten tarvitaan Y-tunnus ja Suomi.fi -valtuutus hakemuksen tekijälle
 - Vesitalousisännöitsijän oppaassa www.doria.fi/handle/10024/186084 ohje luvussa 10 Ojitusyhteisön hallinto

Hakemukset ratkaistaan tukijaksoittain:

- 16.10. – 15.1.
- 16.1. – 15.3.
- 16.3. – 15.8.
- 16.8. – 15.10.

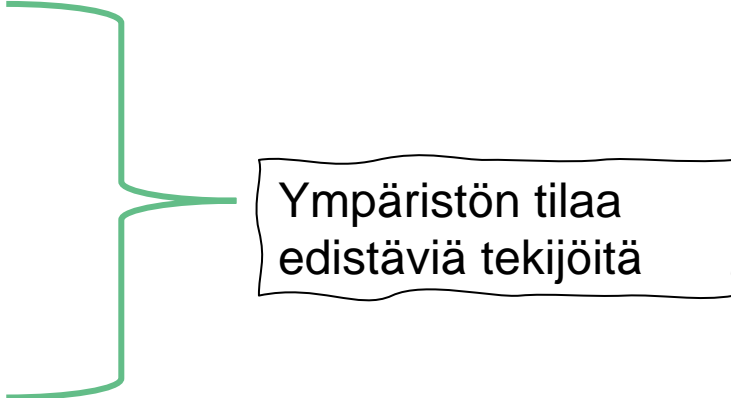


Hakemukseen tarvittavat liitteet

- ✓ Vesilain 5 luvun 15 § mukainen **ojitussuunnitelma, kustannusarvio ja kustannusosittelu**
 - Kustannusositteluun on eroteltava aktiiviviljelijät ja ei-aktiiviviljelijät
- ✓ **Vapaamuotoinen selvitys arvonlisäveron hyväksyttävyydestä tukikelpoiseksi** (ojitusyhteisöt)
- ✓ **Ojitustoimituksen päätös tai aluehallintoviraston myöntämä vesilain mukainen lupa**, mikäli nämä ovat vesilain perusteella tarpeen investoinnin toteuttamiseksi
- ✓ **Ojitusyhteisön yhteisösopimus ja säännöt tai hyödynsaajien keskinäinen sopimus** hankkeen toteuttamisesta, kunnossapidosta ja kustannusten osittelusta
- ✓ **Ilmoitus hankkeen toimitsijoista**
- ✓ **Pöytäkirja ojitusyhteisön kokouksesta**, jossa on päätetty tuen hakemisesta
- ✓ **Puolelta kustannusosittelun mukaisesta hyödyistä on oltava maatalouden veroilmoitus, maatalan velkaluettelo ja verotuspäätös**

Tukihakemukseen liitettävä ojitussuunnitelma

- Ojitussuunnitelman tulee olla vesilain 5 luvun 15 §:n mukainen ja sisältää myös vesitalousasetuksen 26 § sisältövaatimukset tarpeellisessa laajuudessa
- Lisäksi suunnitelmaan tulee sisällyttää myös maatalouden rakennetukiasetuksen 26 § mukaisesti suunnitelmat hankkeelle tarkoituksenmukaisista rakenteista, toimenpiteistä tai luonnonmukaisista suunnitteluratkaisuista
 - 1) ojituksesta aiheutuvien vahinkojen ja haittojen estämiseksi tai vähentämiseksi;
 - 2) ravinteiden ja kiintoaineksen pidättämiseksi;
 - 3) virtauksen viivyttämiseksi;
 - 4) muuttuviin sää- ja vesiolosuhteisiin sopeutumiseksi, ja
 - 5) luonnon monimuotoisuuden edistämiseksi.
- Saattaa olla tarpeen vahvistaa uusi suunnitelma ojitustoimituksessa



Ympäristön tilaa edistäviä tekijöitä

Ojitussuunnitelman sisältö 1/2

- **Vesilaki (587/2011) 5 luku 15 §**
 - Tiedot hankkeesta ja sen toteuttamistavasta sekä kuivatussyvyydestä, jota määrättäessä on otettava huomioon maan laatu, kaltevuussuhteet ja kuivatustarve
 - Selvitys hankkeesta saatavasta hyödystä
 - Arvio hankkeen vaikutuksista
- **Vesitalousasetus (1560/2011) 26 §**
 - Pykälän vaatimukset huomioitava tarpeellisessa laajuudessa, kuten uoman pituus- ja poikkileikkaus, kustannusarvio, kustannusosittelu ja suunnitelmakartat

Ojitussuunnitelman sisältö 2/2

- Maatalouden rakennetukiasetus (265/2023) 26 §

Luonnonmukaisia suunnitteluratkaisuja, joilla pyritään säilyttämään ja palauttamaan uoman luonnontilaisia piirteitä ja lisäämään veden viipymistä, ovat mm.

Perkaustarpeen perusteellinen arviointi; suunnitelmassa on perattavaksi/korjattavaksi esitetty vain ne uomat, joiden alueilla on kuivatus/tulva/erosio-ongelmia

Kaksitasouomat; erilaiset tulvatasanneratkaisut. Mäkaako vesi pelloilla ja/tai nouseeko se säännöllisesti pelloille? Jos perkauksen syynä ovat lähinnä tulvat, eikä kuivatussyvyyttä tarvitse kasvattaa, uoman tulvan aikaista vedenjohtokykyä voidaan lisätä kaivamalla uomaan pelkästään tulvatasanne.

Veden viipymän lisääminen erilaisilla ratkaisuilla

Mutkittavia uomia ei suunnitelmassa oikaista ja perkauksen tarpeessa olevat uomat pyritään säilyttämään niiden luontaisessa linjauksessa.

Toispuoleinen kaivu, jossa ojan toinen luiska jätetään perkaamatta, tai siitä poistetaan vain virtausta hidastava kasvillisuus

Kaivussyvyyden huomioiminen; vältetään ylisyyvä kaivu riittävällä suunnittelulla (pituusleikkaus)

Kaivuaajankohdan määrittäminen mahdollisimman kuivalle ajanjaksolle

Rakenteita ja toimenpiteitä, joilla vähennetään tai estetään ojituksen haittoja, ovat mm.

Pohjakynnykset ja -padot; virtausnopeuden huomioiminen erityisen herkällä maalajeilla

Laskeutusalltaat ja laskeutusallasketjut

Luiskan vahvistus; eroosioherkät kohteet vesistöjen lähellä

Uoman putkitus; eroosioherkät kohteet vesistöjen lähellä

Kaivuluiskan kylväminen/kasvittaminen

Settipato; vedenpinnan säätely esim. happamalla sulfaattimailla

Työaikaiset toimenpiteet: Risupato tai muu työaikainen pato

Esimerkkejä luonnonmukaisista suunnitteluratkaisuista, rakenteista ja toimenpiteistä, joita on mahdollista sisällyttää ojitussuunnitelmaan. Mitä monipuolisemmin hankkeessa on käytetty tarkoituksenmukaisia ja hankealueelle sopivia ratkaisuja, sitä myönteisempi vaikutus sillä on ympäristön tilaan.

Tuettavien ojitusinvestointien valinta

- Hakemukset arvioidaan maatalouden investointitukien valintaperusteiden mukaisesti, löytyvät Ruokaviraston sivuilta
www.ruokavirasto.fi/tuet/maatalous/investoinnit/maalouden-investointituet/valintakriteerit/
- Yhteisissä ojitusinvestoinneissa painottuvat ilmasto-, ympäristö- ja tuotanto-olosuhdevaikutukset, mutta myös hakijan talous ja kilpailukyky otetaan huomioon
- Tuen myöntäminen edellyttää vesilaissa tarkoitetun valtion valvontaviranomaisen (ELY-keskuksen Y-vastuualue) puoltavaa lausuntoa

Ympäristön tilaa ja kestävää tuotantotapaa edistävät investoinnit, energiainvestoinnit sekä eläinten hyvinvointia ja bioturvallisuutta edistävät investoinnit

1. Vaikutus ympäristöön*

3 pistettä: Hanke edistää merkittävästi tuotannon positiivisia ympäristövaikutuksia (esimerkiksi parantaa pellon kasvukuntoa tai maan rakennetta, edistää luonnon monimuotoisuuden säilyttämistä, tuottaa lisäarvoa tila- ja maaseutuympäristöön) tai vähentää merkittävästi tuotannon negatiivisia ympäristövaikutuksia (esimerkiksi vähentää ravinnehuuhtoumia).

2 pistettä: Hanke edistää tuotannon positiivisia ympäristövaikutuksia (esimerkiksi parantaa pellon kasvukuntoa tai maan rakennetta, edistää luonnon monimuotoisuuden säilyttämistä, tuottaa lisäarvoa tila- ja maaseutuympäristöön) tai vähentää tuotannon negatiivisia ympäristövaikutuksia (esimerkiksi vähentää ravinnehuuhtoumia).

1 piste: Hanke edistää jonkin verran tuotannon positiivisia ympäristövaikutuksia (esimerkiksi parantaa pellon kasvukuntoa tai maan rakennetta, edistää luonnon monimuotoisuuden säilyttämistä, tuottaa lisäarvoa tila- ja maaseutuympäristöön) tai vähentää jonkin verran tuotannon negatiivisia ympäristövaikutuksia (esimerkiksi vähentää ravinnehuuhtoumia).

0 pistettä: Hanke ei edistä tuotannon positiivisia tai vähennä tuotannon negatiivisia ympäristövaikutuksia.

Hyväksyttävät kustannukset

- Tukea voidaan myöntää investoinnista aiheutuviin tarpeellisiin ja kohtuullisiin kustannuksiin
- Kustannusten tulee perustua vastaavien investointien tavanomaiseen hintatasoon ja tuen hakuajankohdan kustannustasoon
- Tukea ei makseta kustannuksista, jotka aiheutuvat:
 - käytettyjen koneiden tai laitteiden hankinnasta;
 - traktorin tai pienkuormaajan hankinnasta;
 - hankinnoista, jotka on tehty hakijalta, hänen perheenjäseneltään, hakijan tai hänen perheenjäsenensä määräysvallassa olevalta yritykseltä tai hakijana olevan yrityksen johtavassa asemassa olevalta henkilöltä, jollei hankinnasta ole hankittu riittävästi tarjouksia muilta asianmukaisilta tarjoajilta;
 - hakijan itsensä suorittamasta kuljetuksesta;
 - viranomaisluvista, liittymämaksuista tai vastaavista kuluista (mm. ojitustoimituksen tai vesiluvan maksut)
- Tukea ei myönnetä sellaiseen investointiin, jonka toteuttaminen on aloitettu ennen tukihakemuksen jättämistä (suositeltavaa aloittaa rahoituspäätöksen saamisen jälkeen!)
- Ennen tukihakemuksen jättämistä aiheutuneet välttämättömät suunnittelukustannukset ovat kuitenkin tukikelpoisia paitsi, jos ne ovat aiheutuneet ennen 1.1.2023

Investoinnin toteuttaminen

- Investointi on toteutettava kahden vuoden kuluessa tukipäätöksestä
- Jos tukea investointiin on myönnetty sellaisen vesilaissa tai maankäyttö- ja rakennuslaissa tarkoitetun luvan perusteella, joka ei ole saanut lainvoimaa, lasketaan määräaika lupapäätöksen lainvoimaiseksi tulosta
- Toteutukselle voi saada jatkoaikaa kaksi kertaa, enintään vuodeksi kerrallaan. Jatkoaikaa haetaan ELY-keskuksesta ennen kuin päätöksen voimassaoloaika päättyy. Edellytyksenä jatkoajan saamiselle on, että investoinnin toteuttaminen on aloitettu määräajassa ja että määräajan pidentämiseen on hyväksyttävä syy.

Kaksitasouoma ja tukikelpoinen pinta-ala

Kaksitasouoma voidaan hyväksyä pellon tukikelpoiseen pinta-alaan uoman keskeltä mitattuna, jos se

- on tehty reunaojaan
- liittyy vesilain mukaiseen ojitukseen
- perustuu vesilain 5 luvun 15 § mukaiseen suunnitelmaan
- eikä ole voimassa olevaa ympäristösopimusta
- **!!! Ojan alkuperäisellä leveydellä ei ole merkitystä !!!**

Huom! Vesistö ei kuitenkaan voi olla maatalousmaata. Jos kaksitasouoma on tehty vesistöön, pellon tukikelpoinen pinta-ala rajautuu tällöin tulvatasanteen ja pellon taitekohtaan.

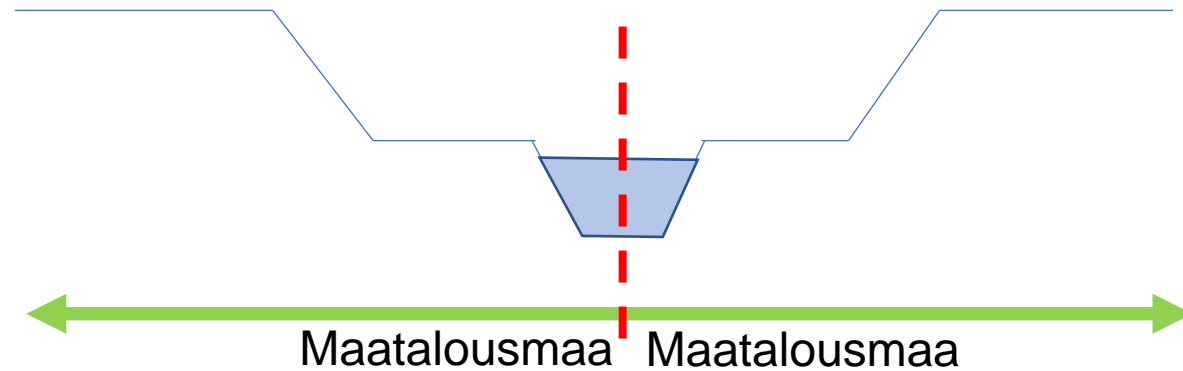


Kaksitasouoma Ritobäcken, Sipoo

Kaksitasouoma

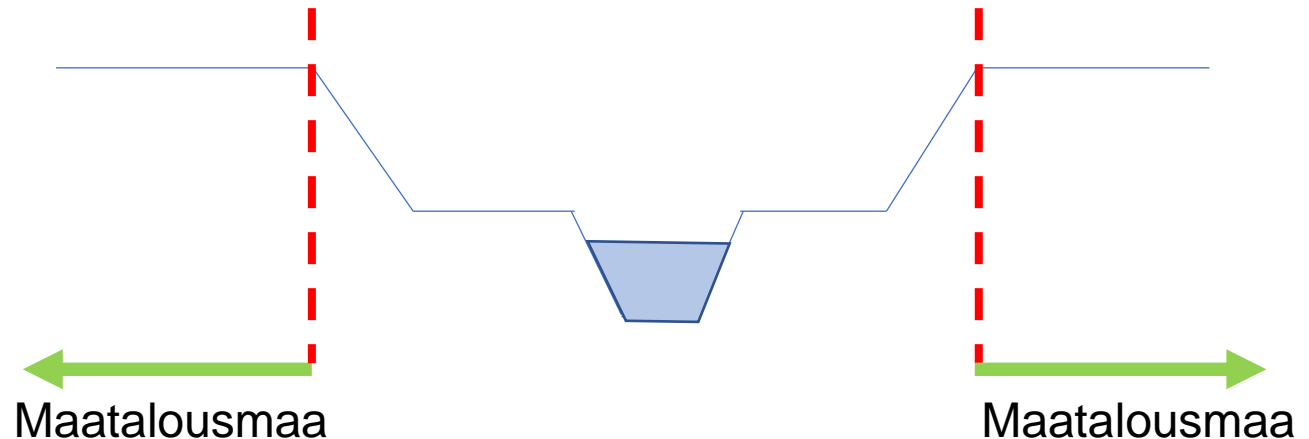
Pellon tukikelpoiseen pinta-alaan voidaan hyväksyä
- reunaojaan tehty kaksitasouoma uoman keskeltä mitattuna, jos se liittyy vesilain mukaiseen ojitukseen ja se perustuu vesilain 5 luvun 15 § mukaiseen suunnitelmaan eikä ole voimassa olevaa ympäristösopimusta

Kaksitasouoma/oja, myös yli 3 m päältä leveä:



Jos kaksitasouoma on tehty vesilain mukaiseen vesistöön, pellon tukikelpoinen pinta-ala rajautuu tällöin tulvatasanteen ja pellon taitekohtaan.

Kaksitasouoma/vesistö:



[VNA eräiden maatalouden pinta-alaperusteisten tukien myöntämisen yleisistä edellytyksistä \(77/2023\) 22 §](#)

Yhteenveto

- Yhteisen ojitusinvestoinnin tuki haettavissa peruskuivatustoimintaan, jolla edistetään ympäristön tilaa ja kestäväää tuotantoa
- Investoinnista saatavan hyödyn kohdistuttava maatalousmaahan ja vähintään kahteen maatilaan
- Hakemusta varten oltava vesilain 5 luvun 15 § mukainen ojitussuunnitelma, joka sisältää ympäristötoimenpiteet
- Tuen myöntäminen edellyttää vesilaissa tarkoitetun valtion valvontaviranomaisen (ELY-keskuksen Y-vastuualue) puoltavaa lausuntoa hankkeen ympäristötoimenpiteistä
- Kaksitasouoma on tietyin ehdoin mahdollista saada pellon tukikelpoiseen alaan kuuluvaksi
- Suositeltavaa aloittaa hanke vasta rahoituspäätöksen saamisen jälkeen
- Ota yhteyttä ELY-keskukseen ennen hakemuksen jättämistä

Lisätietoa

- Peruskuivatushankkeen rahoitus [vesi.fi/aineistopankki/peruskuivatushankkeen-rahoitus/](https://www.vesi.fi/aineistopankki/peruskuivatushankkeen-rahoitus/)
- Maatalousmaan kuivatus www.vesi.fi/vesitieto/maatalousmaan-kuivatus/
- Luonnonmukaiset menetelmät maankuivatuksessa www.vesi.fi/vesitieto/luonnonmukaiset-menetelmat-maankuivatuksessa/
- Maatalouden investointituet www.ruokavirasto.fi/tuet/maatalous/investoinnit/maatalouden-investointituet/
- Vesitalousisännöitsijän opas (päivityksessä) www.doria.fi/handle/10024/186084

Lainsäädäntö

- Laki maatalouden rakennetuista (1475/2007 www.finlex.fi/fi/laki/ajantasa/2007/20071476)
- Asetus maatalouden rakennetuesta (265/2023) [finlex.fi/fi/laki/alkup/2023/20230265](https://www.finlex.fi/fi/laki/alkup/2023/20230265)
- Vesilaki (587/2011) www.finlex.fi/fi/laki/ajantasa/2011/20110587
- Asetus vesitalousasioista (1560/2011) [finlex.fi/fi/laki/alkup/2011/20111560](https://www.finlex.fi/fi/laki/alkup/2011/20111560)



Elinkeino-, liikenne- ja
ympäristökeskus



Euroopan unionin
osarahoittama

Kiitos!

Niklas Lindeman
Varsinais-Suomen ELY-keskus
etunimi.sukunimi@ely-keskus.fi