



Infotilaisuus maatalouden investointituista

Maatalousinvestointien neuvontapalvelut

Veli-Matti Jalli

Palvemme koko Suomessa

ProAgria Länsi-Suomi

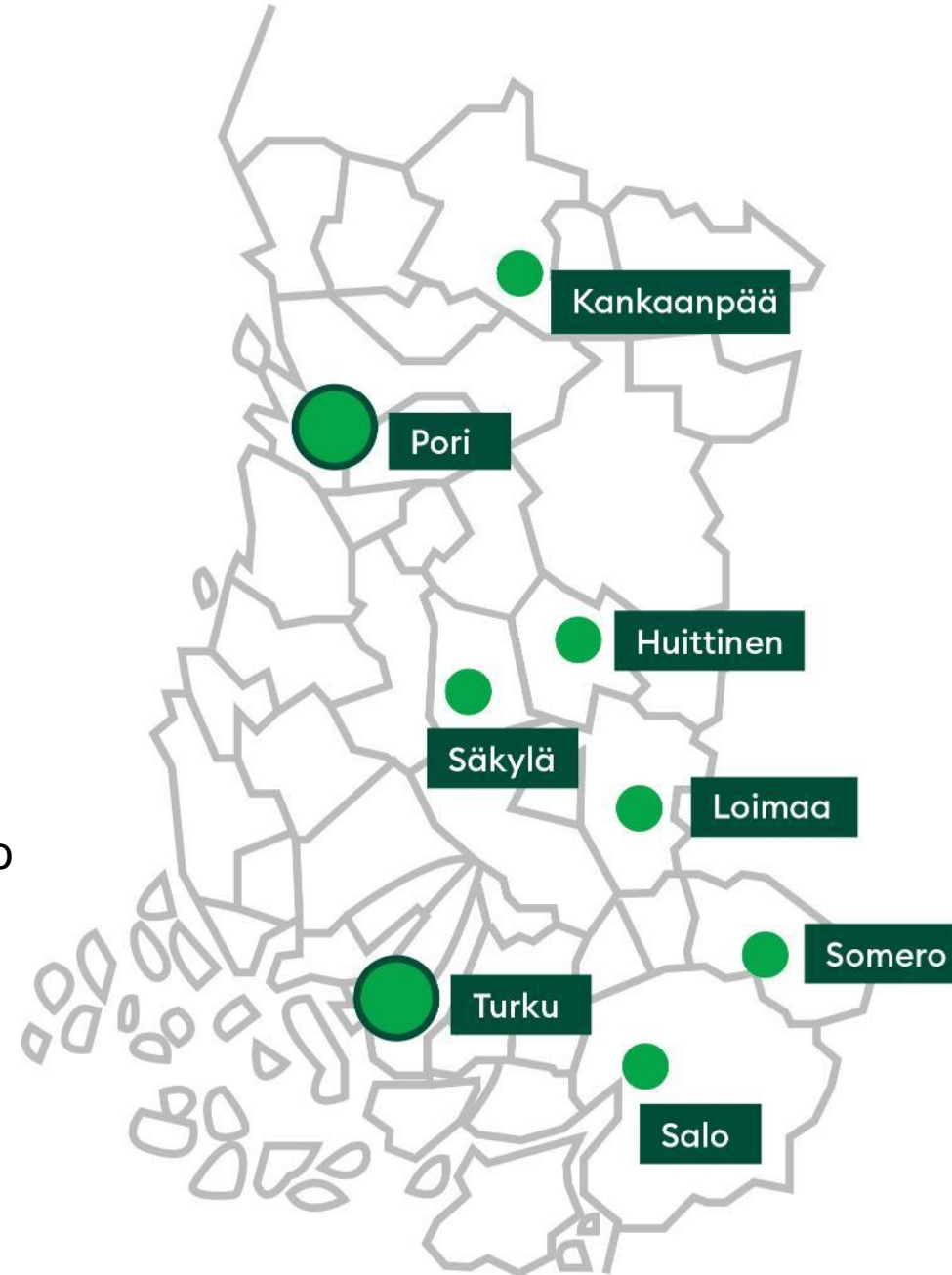
Varsinais-Suomessa ja Satakunnassa

Länsi-Suomen maa- ja kotitalousnaiset

Toimipaikat:

Päätoimistot Pori ja Turku

Aluetoimistot Säkyä, Huittinen, Kankaanpää, Loimaa, Salo, Somero



Palvelumme laajuus

n. 50 asiantuntijaa eri toimialoilta
Palvelemme vuosittain 3600 asiakasta

- Maitotiloja 220
- Maaseutuyrityksiä 300
- Tilipalveluja 240
- Talouslaskelmia ja liiketoimintasuunnitelmia 180
- Pienryhmiä 20

ProAgriat ovat viljelijöiden hallitsemaa yhdistyksiä.

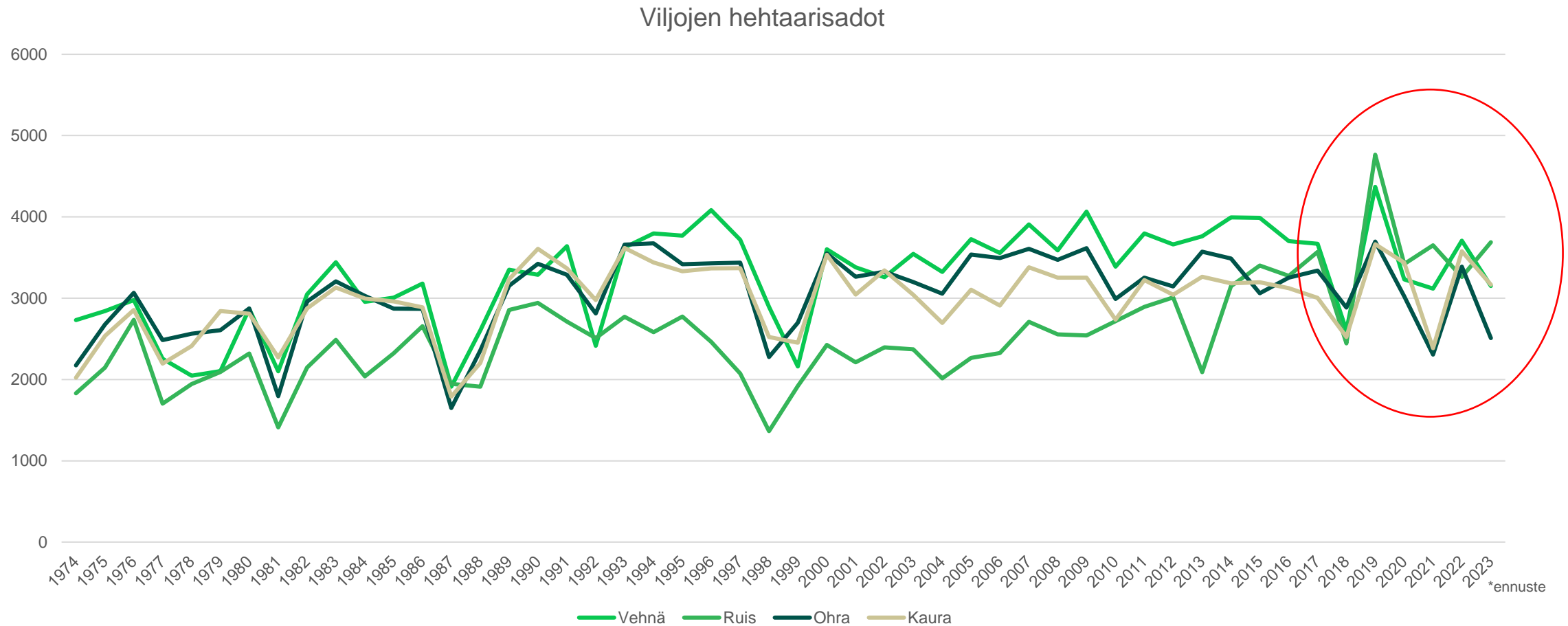
HUIPPUASIAANTUNTEMUSTA

- Yrityskokonaisuudesta kaikille tuotantosunnille
- johtamisesta
- taloudesta ja
- tuotannosta

MYÖS

- ilmastonmuutoksen hillinnästä ja biodiversiteetistä
- vesiensuojelusta
- luonnon monimuotoisuudesta

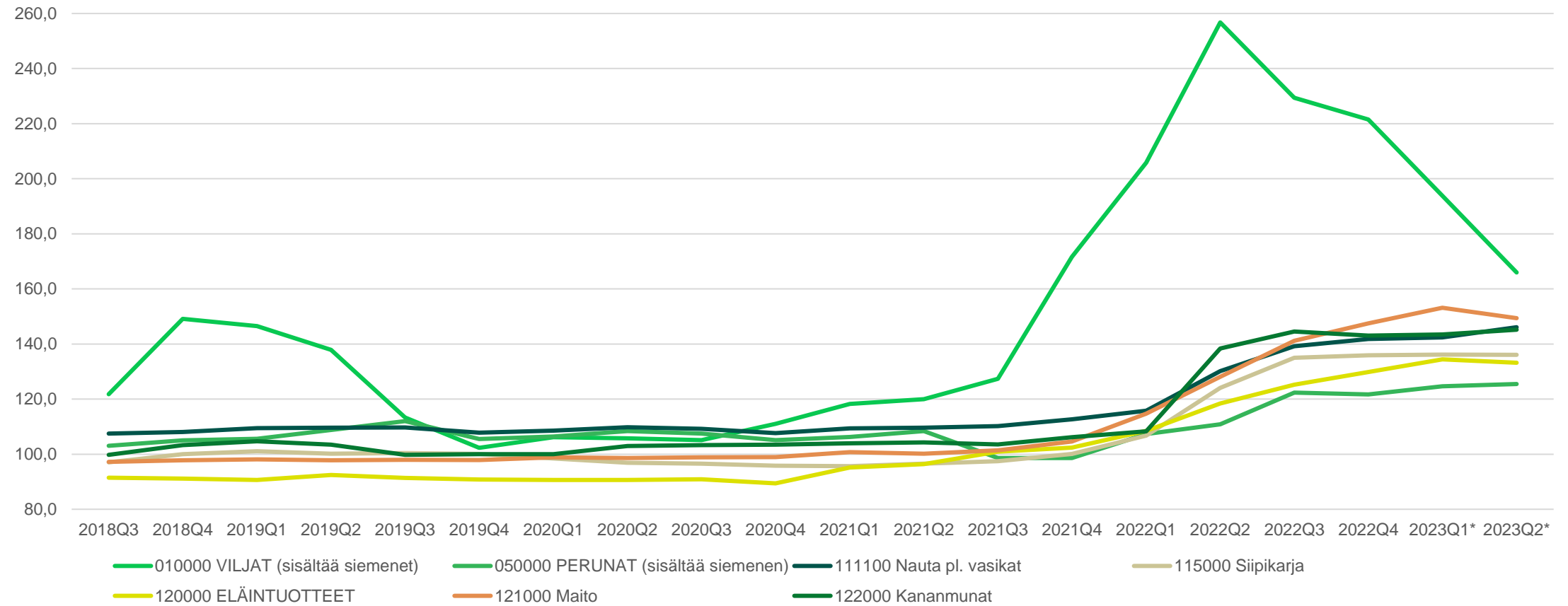
Viljojen hehtaarisadot



Maatalouden talousnäkymät

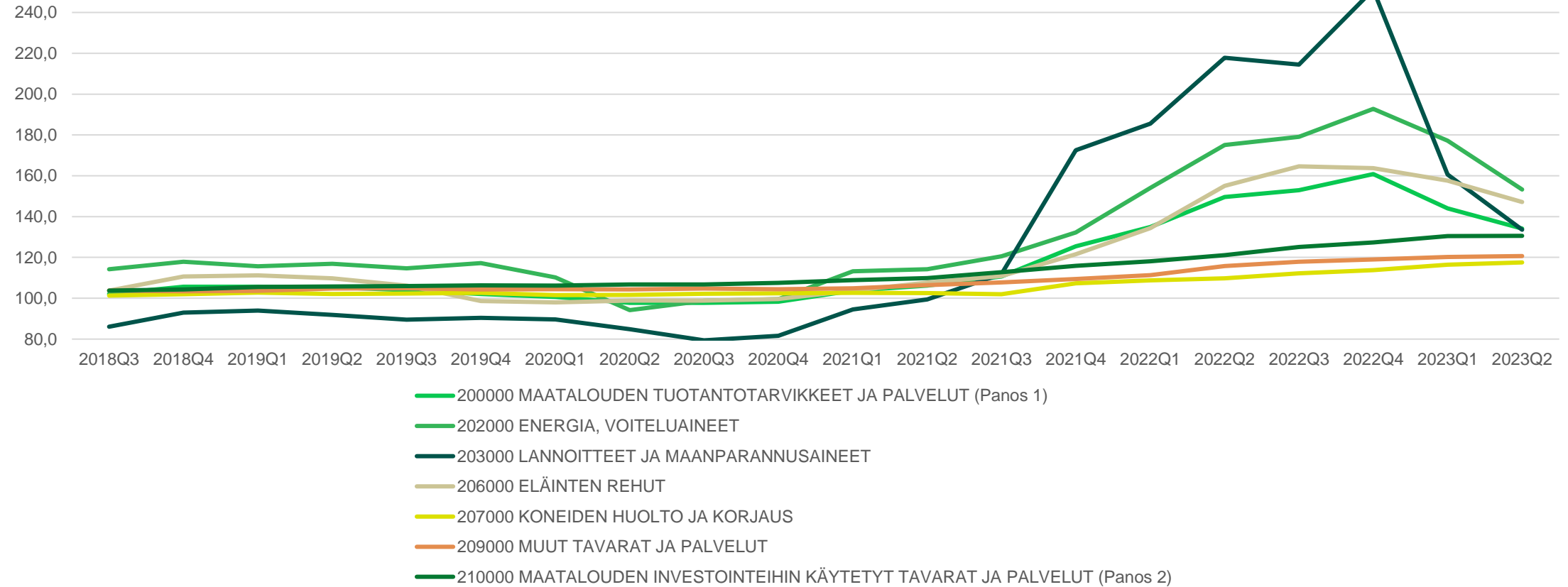
Tuottajahintojen kehitys

Maatalouden tuottajahintaindeksi (2015=100), neljännesvuosittain



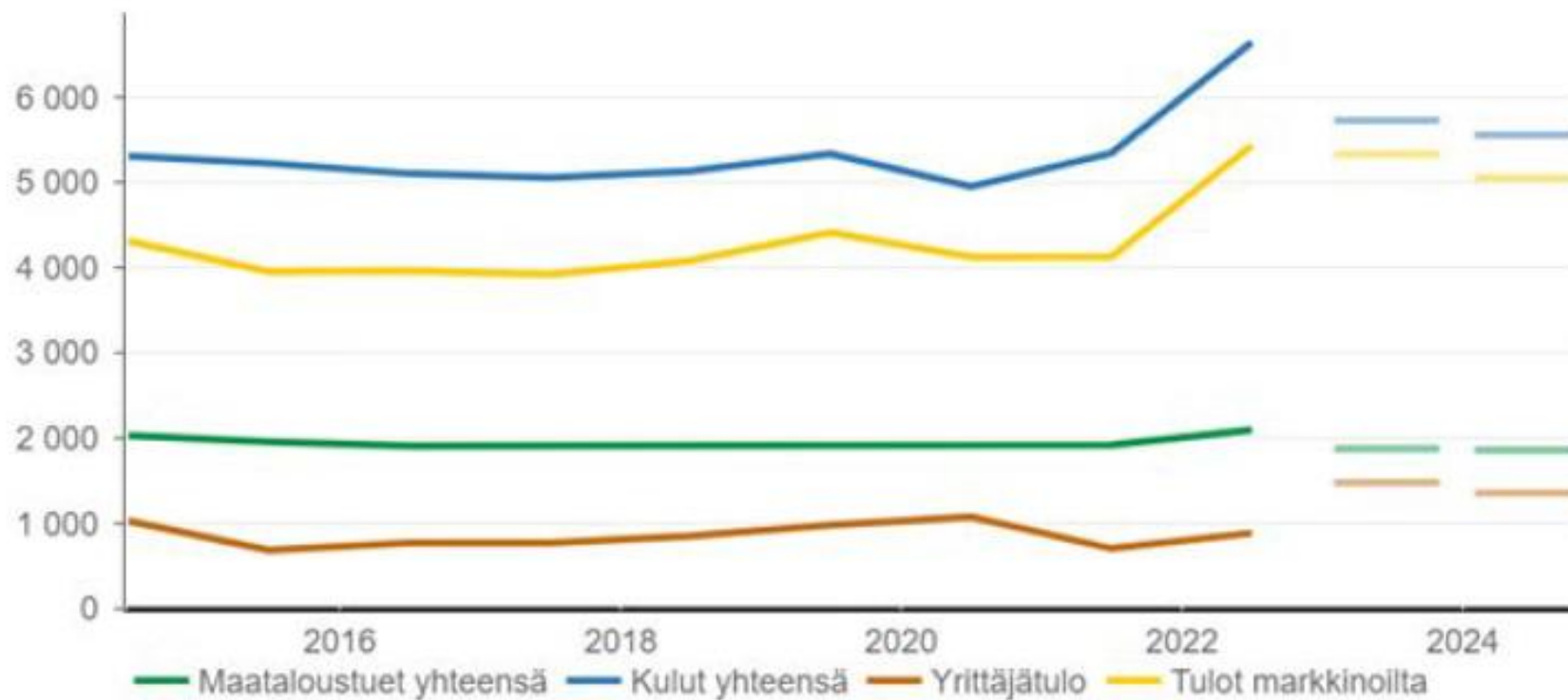
Tuotantopanosten hintakehitys

Maatalouden tuotantovälineiden ostohintaindeksi (2015=100)



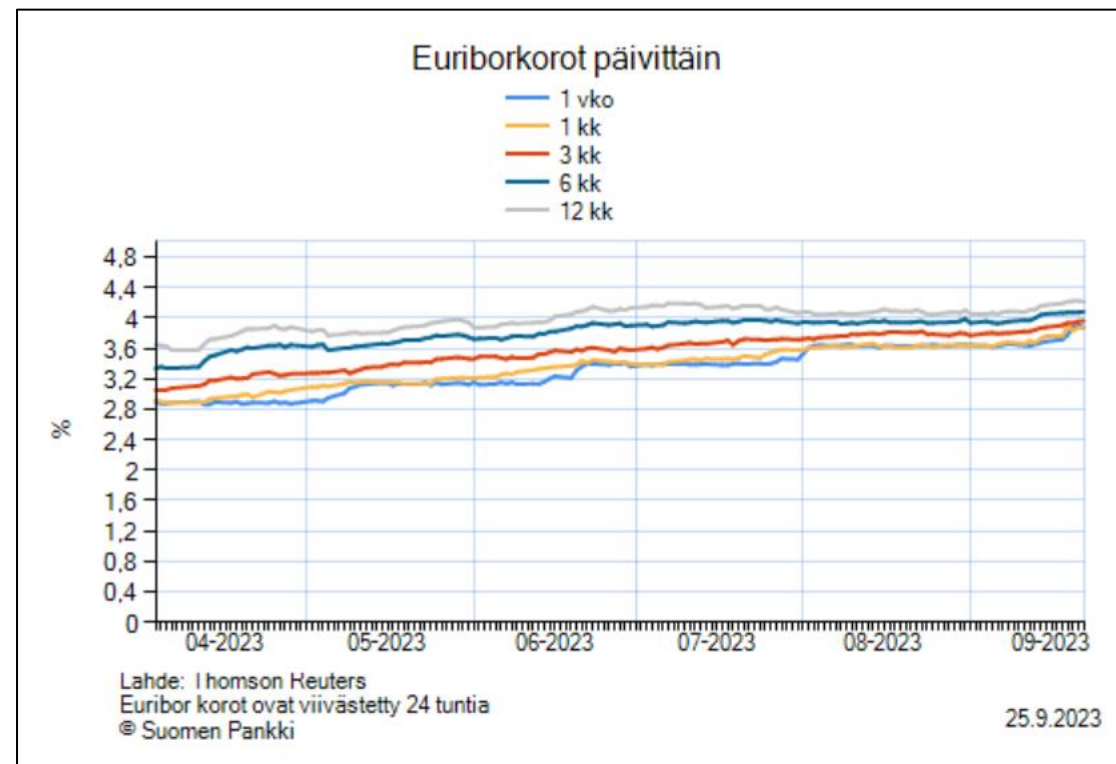
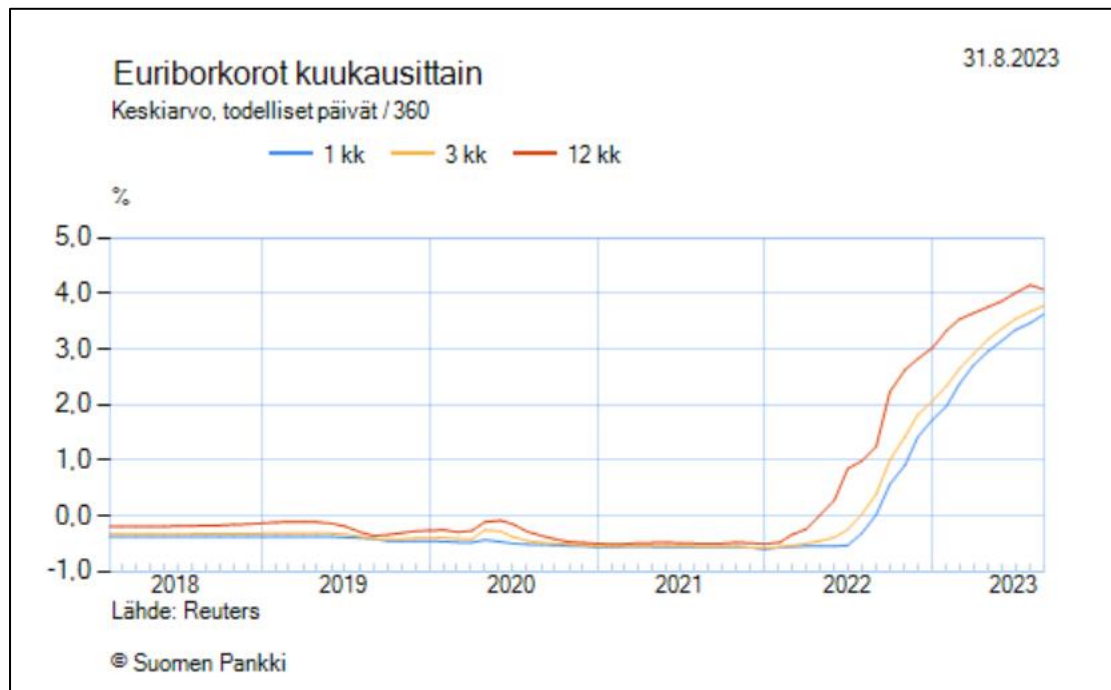
Maatalouden taloustilit

milj. €

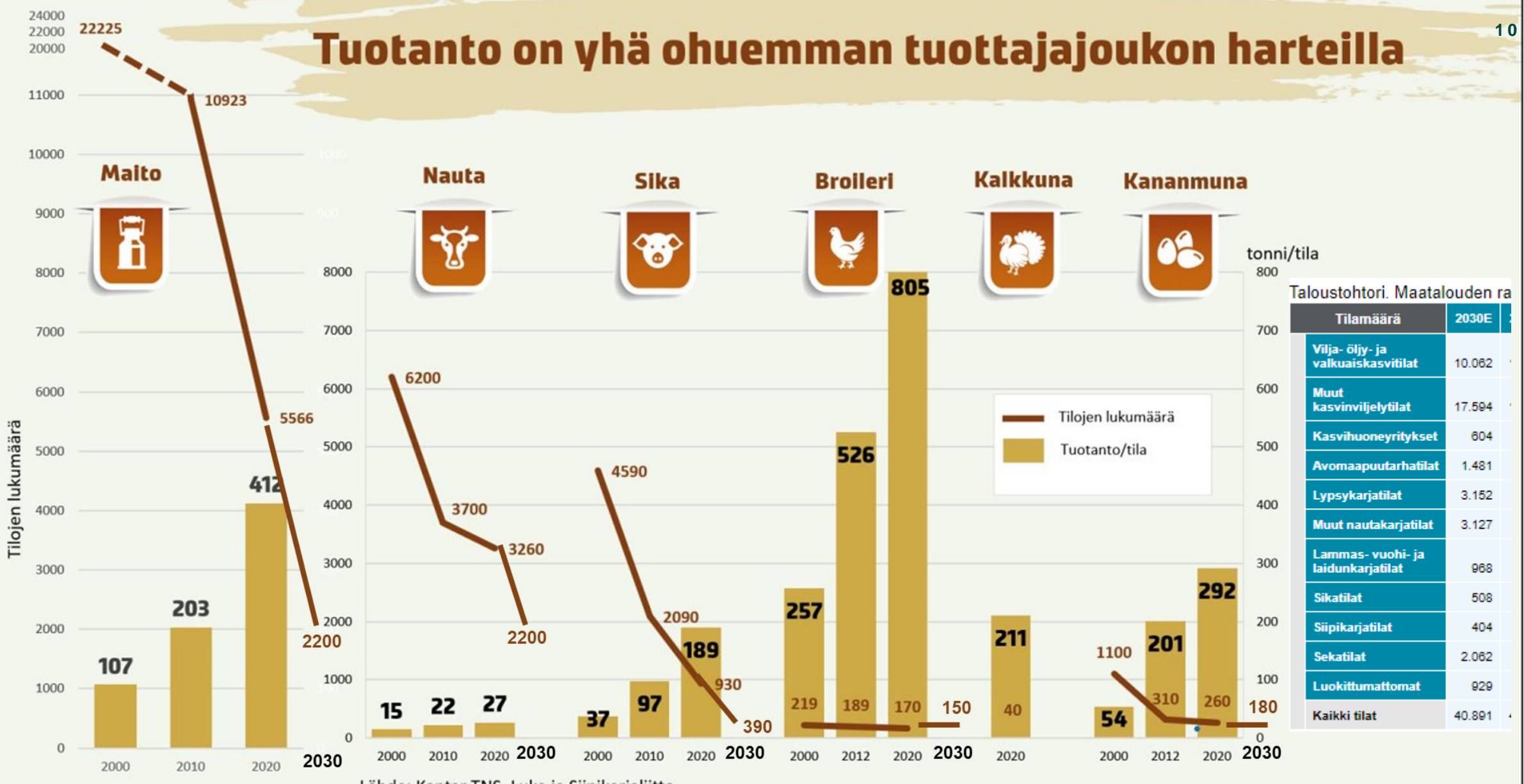


Lähde: Tilastokeskus ja PTT

Korkojen kehitys



Tuotanto on yhä ohuemman tuottajajoukon harteilla



Vuonna 2030 kotieläinsektorin tiloja yhteensä noin 5000 kpl

Lähde: Kantar TNS

Investoinnit

Uusi ohjelmakausi ja talouden epävarmuus on hiljentänyt investointi-intoa. Energiainvestointeja on tehty melko paljon. Ensimmäisellä hakujaksolla rahat ei riittäneet kaikkiin ns. kakkoskorin investointitukiin (energia, eläinten hyvinvointi ja ympäristö). Kilpailukykyinvestointeihin varat riittäneet paremmin.

Investointitukiin tullut muutos hankkeen aloittamisesta heti tukihakemuksen jättämisen jälkeen. Jos aloitettu ja tulee hylätty rahoituspäätös, hankkeelle ei enää voi saada investointitukea. Jonkin verran hankkeita aloitettu ennen rahoituspäätöstä.

Korkotuen määrä (5 % hyväksytyistä kustannuksista) investointituissa pieneni kautta linjan. Pienempi korkotuen määrä yhdistettynä korkeisiin viitekorkoihin lyhentää aikaa jolle korkotuki riittää.

Toimintatapa viljelijän yhteydenoton jälkeen

- Valmistautuminen
 - Sähköpostia viljelijälle tarvittavista tiedoista
 - Olemassa olevaa tietoa tilasta: mahdolliset aiemmat analyysit
- Tilakäynti
 - Tarkennetaan investointiin liittyvät yksityiskohdat
 - Aineiston keruu (ja syöttö)
 - Mahdollisesti alustava analyysi ja/tai ratkaisuesitys
 - Sovitaan seuraavista toimenpiteistä
- Toimistolla asiantuntija tekee
 - Laskelmaluonnos viljelijälle kommentoitavaksi
 - Lopullisen laskelman läpikäynti toimistolla tai teamsin kautta kohta kohdalta

Toimintatapa

- Toteutus NEUVO :na
 - Hyrrähakemus, asiantuntija hakee Neuvo-rahaa ennen tilakäynnin toteutusta asiakkaan tilatunnuksella
 - Mahdolliset Neuvo-aihealueet, joihin investoinnit sopivat: Maatilojen muutoskestävyys, kilpailukyvyn parantaminen, nuoret viljelijät ja yrittäjät, työllisyys ja kasvu
 - Palvelun toteutus normaalin toimintatavan mukaan
 - Viljelijä allekirjoittaa neuvontakorvauksen maksuhakemuksen

Mitä tiedostettava investointia pohdittaessa

- Maatila – kustannusrakenne
 - Nykyisen tuotannon kannattavuus
 - Nykyisen tuotannon kustannusrakenne
 - Nykyinen velka suhteessa liikevaihtoon ja tulokseen
 - Koneiden ja tuotantorakennusten ikä, käyttökunto ja uusimistarve
 - Mahdollisuudet investointeihin
 - Viljelijän osaaminen, työkyky ja ajankäyttö
- Markkinat
 - Mitä markkinat pyytävät? Kuka ostaa, mitä ostaa ja kuinka paljon ostaa?
 - Miten markkinoiden oletetaan kehittyvän?
 - Mistä panokset ja investointitarvikkeet ostetaan tilalle?
- Toimintaympäristö
 - Makrotaso: Maatalouspolitiikka, ympäristöehdot, verotus, lait ja asetukset?
 - Mikrotaso: paikallinen maatalojen toimeliasuus, maamarkkina, yhteistyömahdollisuudet
- Tilan tuotantopotentiaali
 - Maan kasvukunto, viljelytapa, lajikkeet, lannoitus, logistiikka
- **On asioita, joihin viljelijä voi vaikuttaa ja asioita, joihin ei voi vaikuttaa.**

ProAgriasta investointilaskelmia päätöksenteon tueksi

Investointilaskelmat

- Takaisinmaksumenetelmä
- ROI eli pääoman tuottoaste
- Annuiteettimenetelmä
- Nykyarvomenetelmä
- Sisäinen korkokanta eli pääoman tuottovaatimus

Laajemmat investointisuunnittelun tukilaskelmat

- (Tulosanalyysi)
- Maksuvalmiuslaskelma (ennuste)
- Kannattavuuslaskelma (ennuste)
 - Talsu (tunnusluvut: yrittäjätulo, kannattavuuskerroin)
 - Liiketoimintasuunnitelma

Hankelaskelmista jatkuvaan talouden analysointiin ja säännöllisesti päivitettävään ennusteeseen

Eräitä kehitystrendejä

- Rakennekehitys ja tuotannon tehostaminen (enemmän liikevaihtoa vähemmällä työllä ja pääomalla) **kiihtyvät** jos tavoitteena on tulojen kasvu
 - Satotason merkitys kasvaa, parantaa työn ja pääoman tuottavuutta
 - Satotason kehitys riippuu tuote- ja panoshinnoista ja tukiehdoista
- Erot maatalouden kehityksessä eri tilojen ja alueiden välillä kasvavat, polarisoituminen.
- Ympäristö ja ilmastonmuutos, viljelijä on osa ratkaisua. Voidaanko tehostaa vaarantamatta ympäristöä?
- Markkinamarginaali tuotettua yksikköä kohden ei tule kasvamaan jatkossakaan. Pitkäaikainen trendi.
- Jatkossa tuotteiden ja panosten hintojen suuret vaihtelut. Miten siihen varaudutaan? Kuka uskaltaa investoida varsinkaan velkavivulla? Katevaihtelu kasvaa entisestään ostopanoksia ja –palveluita kasvatettaessa. Millä ”luvuilla” tulevaisuutta mallinnettaisiin?
- Investoidaan uusiutuvaan energiaan, huoltovarmuus
- Ilmasto haastaa maan kasvukunnon sekä ojituksen.
 - Investoinnit maanparannukseen, ojitukseen ja kevyeen kalustoon

Hallittu kasvu

- Oma pää on laajenuksessa tärkein pääoma. Panosta itsesi kouluttamiseen.
- Kartoita mahdollisuus yhteistyöhön.
- Huomioi investointi verosuunnittelussa vähintään viisi vuotta ennen toteutusta.
- Tee täydet tasausvaraukset ja pienennä poistoja etukäteen.
- Huolehdi nettovarallisuudesta, älä tee verovelkaa!!!
- Paranna tuotosta ja satotaso.

Hallittu kasvu

- Säästä investointiin kolmannes omaa rahaa. Jos säästöä ei kerry, tila ei tee tulosta. Velkamäärä ennen suurta investointia puoleen nykyisestä liikevaihdosta.
- Hanki peltoa, mutta ei hinnalla millä tahansa. Yhdelle pelto on halpaa, toiselle OK, mutta kolmannelle sietämättömän kallista. Kannattaa laskea pellon tuottoarvo itselle ja sen jälkeen arvioida kuinka paljon on kykyä maksaa varallisuusarvostuksesta ja miksi sen tekisin.
- Älä ota liikaa velkaa. Kun investointi on valmis ja tuotanto vauhdissa, on velkamäärä sopiva tasolla 150 % liikevaihdosta. Viljelijällä on varaa vain yhteen kalliiseen asiaan kerrallaan.
- Oman pääoman tulee lisääntyä koko ajan.
 - > Velkavipu toimii erityisen huonosti kannattamattomissa investoinneissa.
- Tehosta, tehosta ja tehosta.
 - > Enemmän kg/työ-h
 - > Enemmän ha/työ-h
 - > **Enemmän tuotosta/panos**
- Investoi vaiheittain. Velat maksetaan vuosikymmenessä puoleen liikevaihdosta, sitten taas otetaan uuden liikevaihdon verran velkaa.

Ei kannata kuitenkaan unohtaa

- Voiton maksimointiin voi pyrkiä kahta kautta, joko
 - maksimoimalla tulot tai
 - minimoimalla menot
- Yrittäjällä on kaksi vaihtoehtoa, joko
 - laajentaa tai
 - kehittää kustannustehokkuutta.

Kiitos

Veli-Matti Jalli
p. 0406492957
veli-matti.jalli@proagria.fi

FARMARI

4.-6.7.2024 SEINÄJOKI

